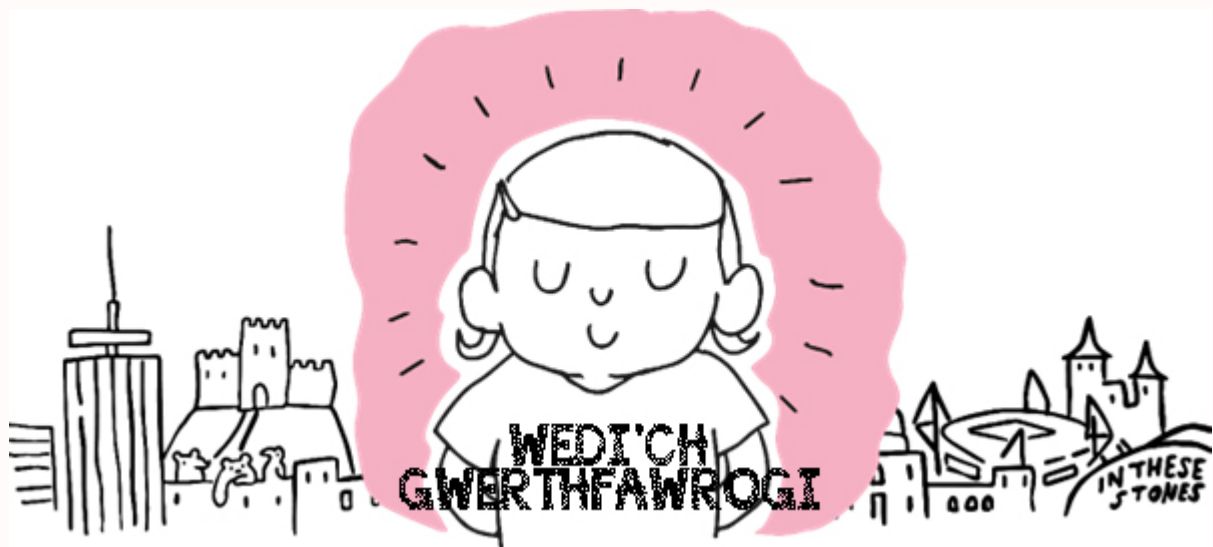


LLEISIAU DROS NEWID:

Mynd i'r afael p Thegwch Rhywedd yng

Adroddiad Ymgynghori ac Ymgysylltu 2024



Cynnwys

Crynodeb Gweithredol	3
Diben	3
Dulliau	3
Cyflwyniad	4
Cefndir	4
Amcanion a rhesymeg	4
Dull	5
Grŵp cynghori rhanddeiliaid	5
Grŵp Llywio Tegwch Rhywedd	5
Cyfranogwyr, offer a thechnegau	5
Hyd a chyfnodau'r ymgynghoriad	5
Demograffeg a Chyd-destun	6
Crynodeb o'r Canfyddiadau Allweddol: Profiadau Byw Merched a Menywod Ifanc yng Nghaerdydd	7
Pryderon Diogelwch a Lles Personol:	7
Addysg ac Ymwybyddiaeth:	7
Systemau Ymrymuso a Chefnogi:	7
Tegwch Rhywedd a Chyfleoedd:	7
Profiadau o Drais a Gwreig-gasineb:	7
Mynegiant Diwylliannol a Chreadigol:	8
Iechyd Mislif a Lleihau Stigma:	8
Camau Gweithredu a Chanlyniadau Arfaethedig	9
Argymhellion Polisi ac Ymarfer	10
Pryderon Diogelwch a Lles Personol	10
Addysg ac Ymwybyddiaeth:	10
Systemau Ymrymuso a Chefnogi:	10
Cydraddoldeb a Chyfleoedd Rhywedd:	10
Profiadau o Drais a Gwreig-gasineb:	10
Mynegiant Diwylliannol a Chreadigol:	11
Iechyd Mislif a Lleihau Stigma:	11
Casgliad	12

Crynodeb Gweithredol

Diben

Prif bwrpas yr adroddiad hwn yw dogfennu a thynnu sylw at ganfyddiadau'r ymarfer ymgynghori ac ymgysylltu arloesol a chreadigol a gynhaliwyd gan Gaerdydd sy'n Dda i Blant (CDdB), gan ganolbwyntio ar brofiadau byw merched a menywod ifanc (* y cyfeirir atynt fel merched drwy gydol yr adroddiad hwn) yng Nghaerdydd. Nod yr ymarfer hwn, sy'n rhan allweddol o'n ffocws ar Gyfartal a Chynhwysol gyda phwyslais penodol ar degwch rhywedd, yw casglu mewnwelediadau manwl i'r heriau, y rhwystrau a'r cyfleoedd a wynebir gan y ddemograffeg hon mewn agweddau amrywiol ar fywyd y ddinas.

Nod yr adroddiad yw trosi'r canfyddiadau hyn yn gamau gweithredu ac argymhellion eang, gan alluogi CDdB a'i bartneriaid ehangach i ddatblygu ymyriadau a pholisiau wedi'u targedu. Y nod cyffredinol yw gwella tegwch rhywedd yng Nghaerdydd, gan sicrhau bod pob plentyn a pherson ifanc, waeth beth fo'u rhywedd, yn cael cyfle cyfartal i ffynnu a chymryd rhan ym mywyd y ddinas.

Dulliau

Wrth geisio deall profiadau byw merched yng Nghaerdydd, cyflogodd CDdB ystod amrywiol o ddulliau i sicrhau ymgysylltiad eang ac ystyrion. Roedd hyn yn cynnwys y defnydd arloesol o waith Theatr Ddeddfwriaethol, lle gallai cyfranogwyr archwilio a chynnig atebion polisi yn greadigol trwy ddrama. Mewn partneriaeth â Plan UK, cychwynnodd CDdB raglen grant gweithredu cymdeithasol, gan rymuso merched i arwain a gweithredu prosiectau sy'n mynd i'r afael â thegwch rhywedd. Gan gydweithio â DebateMate, lansiodd CDdB fenter drafod, gan ddarparu llwyfan i ferched fynegi eu barn a datblygu sgiliau meddwl beirniadol. Un uchafbwynt oedd y Diwrnod Tegwch Rhywedd a gynhaliwyd yn Stadiwm Dinas Caerdydd, a oedd yn cynnwys sgysiau ysbrydoledig, gweithdai rhyngweithiol, a Pharth Ymrymuso. Yma, ymgysylltodd dros 200 o ferched â mwy nag 20 o bartneriaid, gan fynegi eu hunain trwy gelf, barddoniaeth a gemau, mewn dathliad bywiog o'u lleisiau a'u safbwyntiau.

Cyflwyniad

Cefndir

Mae CDdB, yn ei ymrwymiad i greu dinas lle mae pob plentyn yn ffynnu, yn rhoi pwyslais cryf ar yr egwyddor 'Cydradd ac Wedi'u Cynnwys', gyda ffocws penodol ar degwch rhywedd. Gan gydnabod y gall rhywedd ddylanwadu'n sylweddol ar brofiad a chyfleoedd plentyn mewn bywyd, nod y ffocws hwn yw mynd i'r afael â'r rhwystrau sy'n wynebu merched yng Nghaerdydd, a'u chwalu. Trwy gyfres o fentrau, polisiâu a phartneriaethau wedi'u targedu, mae CDdB yn ceisio sicrhau nad yw rhywedd yn cyfyngu ar y potensial nac yn torri hawliau unrhyw blentyn yn y ddinas.

Amcanion a rhesymeg

Mae amcanion yr ymgynghoriad hwn yn ddeublyg: yn gyntaf, cael dealltwriaeth fanwl o'r heriau a'r profiadau unigryw sy'n wynebu merched a menywod ifanc yng Nghaerdydd drwy lens hawliau plant, ac yn ail, nodi strategaethau effeithiol i hyrwyddo tegwch rhywedd o fewn y ddinas gan eu galluogi i hawlio'u hawliau. Mae'r rhesymeg y tu ôl i'r ymgynghoriad hwn yn deillio o gydnabyddiaeth, er bod cynnydd wedi'i wneud, bod rhywedd yn dal i gael effaith sylweddol ar brofiadau bywyd a chyfleoedd plentyn. Mae'r fenter hon yn gam rhagweithiol tuag at sicrhau bod Caerdydd, fel Dinas sy'n Dda i Blant, nid yn unig yn cydnabod ond yn mynd i'r afael â'r materion rhywedd penodol hyn. Trwy ymgysylltu'n uniongyrchol â merched a menywod ifanc Caerdydd, ein nod yw eu grymuso i leisio'u pryderon a chyfrannu at greu polisiâu ac arferion mwy teg a chynhwysol.

Dull

Grŵp cyngtori rhanddeiliaid

Cafodd gweithdy hanner diwrnod gydag 14 o asiantaethau gwahanol ei gynnull ym mis Mehefin 2023 i drafod yr amcan ehangach o fynd i'r afael â thegwch rhywedd yng Nghaerdydd. Drwy gydol y gweithdy, rydym yn cydnabod pwysigrwydd croestoriadedd, gan gydnabod bod profiadau merched a menywod ifanc yn cael eu llunio nid yn unig gan eu rhywedd ond hefyd gan agweddau eraill ar eu hunaniaeth fel hil, statws economaidd-gymdeithasol, a'u gallu, sydd ar y cyd yn dylanwadu ar eu cyfleoedd a'u heriau.

Grŵp Llywio Tegwch Rhywedd

Ffurfiodd 18 aelod o Gyngor Ieuentid Caerdydd grŵp llywio ar gyfer y cyfnod ymgynghori ac ymgysylltu, gan gynghori Tîm CDdB a chynorthwyo i fireinio'r canfyddiadau ar gyfer yr adroddiad hwn. Roeddent yn cyfarfod yn rheolaidd i ystyried data Arolwg CDdB, i helpu i gynllunio gweithgaredd, golygu fideo LT a ddefnyddir ar gyfer hyfforddi athrawon, ac asesu ceisiadau am grantiau gweithredu cymdeithasol.

Cyfranogwyr, offer a thechnegau

Mae 39,227 (24%) o boblogaeth Caerdydd yn fenywod a rhwng 0-18 oed (Swyddfa Ystadegau Gwladol 2021). Cymerodd bron i 300 o ferched rhwng 11 a 18 oed o Gaerdydd ran yn y rhaglen ymgynghori ac ymgysylltu 6 mis.

Cymerodd ystod eang o ferched ran yn y rhaglen waith o bob rhan o'r ddinas. Fe'u cefnogwyd gan weithwyr ieuentid, mentoriaid, gweithwyr cymorth ac athrawon o ysgolion a phartneriaid cymunedol.

Cymerodd y cyfranogwyr ran mewn cyfres greadigol ac arloesol o weithgareddau a oedd yn eu galluogi i ddysgu a mynegi eu hunain. Roedd y rhain yn cynnwys profiadau drama a theatr, trafodaethau a gweithdai, barddoniaeth ac ysgrifennu caneuon, trafod a chelf. Roedd yr offer a'r technegau a ddefnyddiwyd ar gyfer ymgysylltu yn cynnwys arolygon, grwpiau ffocws, cyfweiliadau a dulliau creadigol.

Hyd a chyfnodau'r ymgynghoriad.

Dechreuodd yr ymgynghoriad ym mis Gorffennaf 2023 gyda'r mwyafrif o brosiectau yn dod i ben erbyn mis Ionawr 2024. Fodd bynnag, parhaodd y grantiau gweithredu cymdeithasol tan fis Mawrth 2024, gan ganiatáu digon o amser i'r bobl ifanc gynllunio a chyflawni eu prosiectau.

- Theatr Ddeddfwriaethol Gorffennaf - Medi 2023
- Ymweliad addysgol a diwylliannol i Nantes - Awst 2023
- Grantiau Gweithredu Cymdeithasol yn agor - Gorffennaf 2023
- Grantiau Gweithredu Cymdeithasol yn cael eu dyrannu - Medi 2023
- Ysgol Haf DebateMate - Awst 2023
- Digwyddiad DebateMate 2 ddiwrnod - Hydref 2023
- Diwrnod Hawliau Rhywedd - Hydref 2023
- Cynhadledd Rhanddeiliaid Oedolion - Chwefror 2024
- Adroddiadau Grant Gweithredu Cymdeithasol - Mawrth 2024
- Gwaith casglu data Ymchwil Prifysgol Caerdydd - Creu Lleoedd i Ferched Mawrth 24 – Gorffennaf 24
- Adroddiad Ymchwil Prifysgol Caerdydd - Creu Lleoedd i Ferched Hydref 24

Demograffeg a Chyd-destun

Mae 39,227 o ferched 0-18 oed yng Nghaerdydd (cyfrifiad 2021), gyda 6% ohonynt yn anabl, 69% yn wyn a 31% yn dod o grwpiau Du, Asiaidd, Caribiaidd neu ethnig cymysg. 44% wedi cofrestru heb unrhyw grefydd, 31% yn Gristnogol, 17% yn Fwslimaidd, 5% arall. Mae 27% (3-18) yn gallu siarad Cymraeg.

Yng Nghaerdydd, mae cyrhaeddiad addysgol wedi gwella bob blwyddyn ers 2016 ac mae ysgolion bellach ymhlith y rhai sy'n perfformio orau yng Nghymru. Fodd bynnag, fel yn genedlaethol, mae bwlch sylweddol o hyd mewn canlyniadau addysgol rhwng disgyblion o deuluoedd incwm isel a'r rheini o gefndiroedd mwy cefnog. Yn wir, mae gormod o blant yn byw mewn teuluoedd incwm isel yn y ddinas, sy'n gallu cael effaith andwyol ar ragolygon a lles plentyn yn y dyfodol. Mae plant o gefndir economaidd-gymdeithasol is yn fwy tebygol o ddiodeff Profiadau Plentynod Niweidiol ac mae cyfraddau'r plant yr ystyrir eu bod mewn perygl, sy'n cael eu rhoi ar y gofrestr amddiffyn plant, neu sy'n cael eu rhoi mewn gofal, yn llawer uwch yng nghymunedau mwyaf difreintiedig y ddinas.

Mae tystiolaeth hefyd yn awgrymu bod plant o gefndir economaidd-gymdeithasol is yn fwy tebygol o deimlo unigedd, cael eu tynnu i mewn i ymddygiad gwrthgymdeithasol neu droseddu, neu ddiodeff effeithiau trosedd. Cydnabyddir bod plant a phobl ifanc yn fwy tebygol o fod yn darged o ran meithrin perthnasau amhriodol ar-lein a cham-fanteisio, yn enwedig os ystyrir eu bod mewn mwy o berygl neu'n agored i niwed. Mae iechyd a lles ym mlynnyddoedd cynnar plentynod yn effeithio'n arbennig ar ganlyniadau hirdymor. Er bod lefelau iechyd cyffredinol plant yng Nghaerdydd yn dda, mae plant sy'n byw yn y cymunedau mwyaf difreintiedig yn fwy tebygol o ddiodeff canlyniadau iechyd gwaeth heddiw a dangos symptomau sy'n arwain at iechyd gwael yn y dyfodol.

Ar ben hynny, er bod effaith lawn y pandemig Covid-19 ar blant a phobl ifanc Caerdydd yn dal i gael ei deall yn llawn, mae perygl y gallai gael effaith negyddol ar gyrhaeddiad addysgol, hawliau, lles meddyliol a chorfforol, a llwybrau i gyflogaeth yn y dyfodol. O ganlyniad i gyfnodau clo a chyfyngiadau, gwelodd plant a phobl ifanc newidiadau sylweddol i addysg, wrth i ysgolion gau am nifer o gyfnodau estynedig gan arwain at ddysgu ar-lein, gwahanu oddi wrth ffrindiau a theuluoedd estynedig, a diffyg mynediad i chwaraeon a gweithgareddau hamdden. Wedi hynny, bu cynnydd sylweddol yn nifer y plant a'r bobl ifanc sy'n datgan problemau iechyd emosiynol a meddyliol. Er i'r pandemig effeithio ar holl blant a phobl ifanc Caerdydd, i blant a phobl ifanc mwyaf agored i niwed y ddinas, mae effaith y pandemig wedi bod yn fwy, gan ehangu annhegwch ymhellach.

- Cynrychiolaeth o gymunedau a grwpiau amrywiol yng Nghaerdydd gan gynnwys pobl ifanc o leiafrifoedd ethnig, sy'n byw yn Arc Ddeheuol Caerdydd a'r rhai sy'n mynychu ysgolion cyfrwng Cymraeg.

Crynodeb o'r Canfyddiadau Allweddol: Profiadau Byw Merched a Menwyd Ifanc yng Nghaerdydd

Pryderon Diogelwch a Lles Personol:

- Mynegodd merched bryderon sylweddol am ddiogelwch, yn enwedig gyda'r nos mewn ardaloedd penodol o Gaerdydd, gan nodi bod angen mesurau diogelwch cymunedol gwell, gwell goleuadau stryd, a phresenoldeb mwy gweladwy gan yr heddlu.
- Nododd merched lefelau is o foddhad bywyd (77.78%) o'i gymharu â bechgyn (86.13%) a chawsant fwy o bwysau ysgol na bechgyn, gan dynnu sylw at yr angen am ymyriadau wedi'u targedu i wella'u lles cyffredinol. (Arolwg CDdB 2021)

Addysg ac Ymwybyddiaeth:

- Nodwyd angen cryf am addysg ac ymwybyddiaeth ar bynciau fel mislif, iechyd cyffredinol, ac addysg rhyw gynhwysol sy'n cwmpasu pynciau LHDTCRhA+ a herio normau rhywedd traddodiadol.
- Dangosodd merched ddiddordeb brwd mewn cael eu haddysgu am faterion fel gwreig-gasineb, mislifoedd, a'r corff benywaidd.

Systemau Ymrymuso a Chefnogi:

- Pwysleiswyd pwysigrwydd systemau cymorth fel teulu, ffrindiau a mentrau cymunedol fel "We Rise" a "Girls Promote" am gefnogaeth emosiynol ac ymrymuso.
- Dywedodd cyfranogwyr nad oeddent yn gweld eu hunain yn cael eu cynrychioli mewn gweithgaredd cymunedol o'u cwmpas ac yn teimlo bod angen mwy o gyfleoedd i ferched a menywod ifanc fod yn rhan o waith a oedd yn llawer mwy cynhwysol ac yn diwallu eu hanghenion. Amlygwyd gweithgareddau dan arweiniad merched a menywod ifanc eu hunain fel rhai pwysig.

Tegwch Rhywedd a Chyfleoedd:

- Amlygodd yr ymatebion yr angen am gydraddoldeb rhywiol, yn enwedig mewn mynediad at gyfleoedd fel chwaraeon a gweithgareddau allgyrsiol, gyda galwad am gyfleoedd mwy cynhwysol a theg.
- Mae merched yn llai egnïol mewn gweithgareddau corfforol o gymharu â bechgyn, gan awgrymu'r angen am fentrau sy'n hyrwyddo gweithgarwch corfforol yn benodol ymhlith merched. Yn aml, mae pwyslais ar chwaraeon cystadleuol yn hytrach na bod yn egnïol sy'n cyfrannu at ddiffyg ymgysylltiad cynyddol gan rai merched.

Profiadau o Drais a Gwreig-gasineb:

- Mae presenoldeb amlwg o drais rhwng menywod a menywod, a phryderon ynghylch sut mae bechgyn yn trin merched, gan nodi bod angen rhaglenni sy'n mynd i'r afael â pharch a chydysniad.
- Mae merched yn poeni mwy am berthnasoedd, cael eu bwlio, ac addysg, gan awgrymu lefelau uwch o bryder a straen sy'n gysylltiedig â pherthnasau cymdeithasol, bwlio a phwysau academaidd.

Mynegiant Diwylliannol a Chreadigol:

- Amlygwyd fel pryder y diffyg cyfle i gyfranogwyr gymryd rhan mewn gweithgareddau sy'n eu galluogi i fynegi eu hunain mewn amgylcheddau diogel a chefnogol. Cychwynnwyd prosiectau gweithredu cymdeithasol fel "She Paints Our Streets" a "Girls on Air" i hyrwyddo cyfranogiad merched ifanc mewn meysydd creadigol fel graffiti a phodledu, gan ddangos diddordeb mewn ffurfiau amrywiol o hunanfynegiant a chynrychiolaeth yn y cyfryngau.

Iechyd Mislif a Lleihau Stigma:

- Amlygwyd materion yn ymwneud ag iechyd a stigma mislif yn gyson gan gyfranogwyr. Nod mentrau gweithredu cymdeithasol fel "Soft Secrets" yw darparu nwyddau mislif i ferched ifanc, gan fynd i'r afael â'r angen am ymwybyddiaeth iechyd mislif a lleihau stigma.

Camau Gweithredu a Chanlyniadau Arfaethedig

- Bydd yr adroddiad hwn yn cael ei rannu ag ystod o grwpiau strategol lefel uchel i'w hystyried gan gynnwys y Pwyllgor Craffu PaPHI, Partneriaeth Diogelwch Cymunedol, Tîm Rheoli Addysg, Tîm Rheoli Gwasanaethau Plant, briffio Aelodau'r Cabinet, Comisiynydd Heddlu a Throseddu a'r Uwch Dîm Rheoli o fewn y cyngor.
- Bydd yr adroddiad hwn yn cael ei rannu ar draws Cyngor Trydydd Sector Caerdydd (C3SC) i sicrhau y gall sefydliadau trydydd sector ystyried y canfyddiadau i lywio gwaith ar draws cymunedau.
- Anogir rhanddeiliaid allweddol i ystyried canfyddiadau allweddol yr adroddiad hwn ac i weithio'n uniongyrchol gyda merched a menywod ifanc i gyd-ddylunio datrysiadau a pholisïau i fynd i'r afael â'r pryderon a amlygwyd.
- Gofynnir i randdeiliaid sy'n oedolion ystyried hawliau dynol cynhenid plant drwy gydol y broses o ymateb i'r adroddiad hwn ac ymgorffori ymateb hawliau plant. Bydd Tîm Dinas sy'n Dda i Blant o fewn y Cyngor yn cynnal gweminar i:
 - Amlygu canfyddiadau allweddol sydd wedi'u cynnwys yn yr adroddiad
 - Annog datblygiad dull cydgysylltiedig drwy gydweithio a phartneriaeth i sicrhau'r effaith fwyaf posibl
 - Amlygu'r gefnogaeth sydd ar gael gan y Tîm Dinas sy'n Dda i Blant o fewn y cyngor
 - Atgyfnerthu pwysigrwydd ymgysylltu â phobl ifanc wrth gyd-ddylunio atebion

Argymhellion Polisi ac Ymarfer

Nid yw'r adroddiad hwn wedi'i fwriadu i ddarparu atebion manwl i broblemau cymhleth, yn hytrach y nod yw amlygu profiadau merched a menywod ifanc yng Nghaerdydd, ac i atgyfnerthu pwysigrwydd ymgysylltu'n ystyrlon â phlant a phobl ifanc wrth ddatblygu camau gweithredu i fynd i'r afael â'r materion a amlygwyd.

Isod mae ystyriaethau wrth geisio mynd i'r afael â materion a amlygwyd:

Pryderon Diogelwch a Lles Personol

- Cynnwys merched mewn cynlluniau gwella goleuo, hyrwyddo arferion addysg sensitif i rywedd, ac ystyried y ffordd orau o gynnal fforymau i ferched leisio pryderon diogelwch. Gosod metrigau clir ar gyfer gwerthuso mentrau diogelwch a lles gyda ffocws ar rywedd.

Addysg ac Ymwybyddiaeth:

- Cyflwyno rhaglenni iechyd ac addysg rhyw cynhwysol sy'n ymdrin â mislif, iechyd cyffredinol, pynciau LHDTc+, a herio normau rhywedd traddodiadol. Cynnwys merched wrth ddatblygu cynnwys addysgol i sicrhau ei fod yn diwallu eu hanghenion a'u diddordebau. Hwyluso trafodaethau agored gan greu manau diogel i ferched drafod a dysgu am y pynciau hyn heb stigma neu embaras.

Systemau Ymrymuso a Chefnogi:

- Sicrhau bod merched yn gweld eu hunain yn cael eu cynrychioli mewn gweithgareddau a mentrau cymunedol. Cefnogi gweithgareddau a phrosiectau dan arweiniad merched a menywod ifanc i feithrin sgiliau grymuso ac arwain. Cydweithio â sefydliadau lleol i ddatblygu rhaglenni sy'n mynd i'r afael ag anghenion a diddordebau unigryw merched.

Cydraddoldeb a Chyfleoedd Rhywedd:

- Creu amgylcheddau mewn chwaraeon a rhaglenni allgyrsiol sy'n groesawgar ac yn gefnogol i bob rhywedd. Sicrhau mynediad cyfartal i chwaraeon a gweithgareddau allgyrsiol ar gyfer pob rhywedd, gan fynd ati i gael gwared ar rwystrau i gyfranogiad. Asesu gwahaniaethau rhwng y rhywiau'n rheolaidd o ran cymryd rhan mewn gweithgarwch ac addasu rhaglenni i sicrhau tegwch.

Profiadau o Drais a Gwreig-gasineb:

- Cynnwys gweithredoedd cynhwysfawr yn erbyn gwreig-gasineb mewn ysgolion a gweithleoedd, gan integreiddio addysg tegwch rhywedd, gan gynnwys addysgu bechgyn a merched ar degwch rhywedd, gan bwysleisio pwysigrwydd trin pob unigolyn yn barchus, waeth beth fo'u rhywedd. Mae awgrymiadau polisi hefyd yn canolbwyntio ar fynd i'r afael â normadolrwydd rhywedd mewn ysgolion, yn enwedig mewn addysg gorfforol, a hyrwyddo cyfleusterau a gwisgoedd niwtral o ran y rhywiau. Roedd yr awgrymiadau hefyd yn cynnwys sefydlu polisiau gwrth-fwlio cadarn a systemau monitro, gyda sylw penodol i fwlio ac aflonyddu sy'n gysylltiedig â rhywedd.

Myneigiant Diwylliannol a Chreadigol:

- Cynyddu mynediad at, a chefnogaeth ar gyfer, ystod eang o weithgareddau myneigiant creadigol a diwylliannol i ferched a menywod ifanc. Meithrin amgylchedd sy'n annog ac yn gwerthfawrogi cyfranogiad merched mewn meysydd sydd wedi'u tangynrychioli'n draddodiadol. Ymgysylltu ag ysgolion a sefydliadau cymunedol i hyrwyddo a chefnogi gweithgareddau myneigiant diwylliannol a chreadigol sydd wedi'u cynllunio'n benodol ar gyfer merched.

Iechyd Mislif a Lleihau Stigma:

- Cynyddu ymwybyddiaeth iechyd mislif drwy weithredu rhaglenni addysg cynhwysfawr ar iechyd mislif mewn ysgolion a chymunedau i gynyddu ymwybyddiaeth a dealltwriaeth. Cynnwys pob rhywedd mewn addysg iechyd mislif er mwyn meithrin amgylchedd cefnogol a chynhwysol. Creu ymgyrchoedd a thrafodaethau gyda'r nod o normaleiddio mislif a chwalu stigma cymdeithasol.

Casgliad

I gloi, mae canfyddiadau'r adroddiad hwn yn tanlinellu'r angen brys am ddull cydweithredol o fynd i'r afael â materion tegwch rhywedd a diogelwch a lles merched yng Nghaerdydd. Rydym yn eiriol dros randdeiliaid sy'n oedolion, gan gynnwys llunwyr polisi, addysgwyr, arweinwyr cymunedol, a rhieni, i ymgysylltu'n weithredol â merched mewn cyd-ddylunio atebion sy'n ystyrlon ac yn effeithiol. Mae lleisiau merched nid yn unig yn cynnig mewnwelediadau unigryw i'r heriau y maent yn eu hwynebu, ond hefyd yn dod â syniadau arloesol ar gyfer newid cynaliadwy. Mae'n hanfodol ein bod yn bachu ar y cyfle hwn i gydweithio i greu amgylchedd cynhwysol, diogel a theg i bob person ifanc. At hynny, rydym yn ceisio cefnogaeth partneriaid gwleidyddol, strategol a gweithredol i ddatblygu a gweithredu camau gweithredu a pholisïau sy'n mynd i'r afael â thegwch rhywedd yn gynhwysfawr. Drwy wneud hynny, gallwn sicrhau bod ein hymdrechion ar y cyd yn arwain at welliannau sylweddol a pharhaol ym mywydau merched a menywod ifanc, gan feithrin cymuned lle mae pawb, waeth beth fo'u rhywedd, yn cael y cyfle i ffynnu.