

Caerdydd sy'n Dda i Blant

Adroddiad Gwerthuso



Yn 2018, cyhoeddod ni ein Strategaeth Caerdydd sy'n Dda i Blant sy'n nodi'n glir ein nodau i roi hawliau plant wrth galon y broses o wneud penderfyniadau.

Dros y 4 blynedd diwethaf, cymerwyd camau eang i sicrhau bod plant a phobl ifanc yn gallu arfer eu hawliau, ffynnu a chyrraedd eu potensial.

Rydyn ni wedi cyflawni pethau gwych mewn amgylchiadau heriol iawn, ac mae'n amlwg ei bod yn bwysicach nag erioed mabwysiadu dull hawliau plant mewn gwasanaethau, polisiau a rhaglenni.

Buom ni'n canolbwyntio'n arbennig ar blant a phobl ifanc sydd fwyaf o agored i niwed, gan ddatblygu atebion i geisio gwella canlyniadau addysg ac iechyd a rhoi'r cymorth iawn i deuluoedd ar yr adeg iawn.

Bu cynnydd sylweddol yn y gwaith sylfaenol pwysig i ddatblygu diwylliant sy'n parchu hawliau ym mhob rhan o'r cyngor. Mae staff yn fwy gwybodus a hyderus ynghylch hawliau a'u hymarfer. Mae hyn yn cael ei gefnogi gan bolisiau sy'n parchu, yn diogelu, ac yn cyflawni hawliau plant.

Mae grymuso plant a phobl ifanc i fanteisio ar eu hawliau, i gymryd rhan ystyrlon mewn penderfyniadau sy'n bwysig iddyn nhw wedi galluogi gwasanaethau i fodloni eu hanghenion gan sicrhau bod oedolion i fod yn fwy atebol am y ffordd y mae hawliau plant a phobl ifanc yn cael eu parchu, eu diogelu a'u cyflawni drwy bolisi a gweithredu.

Rydyn ni wedi gwella ein dealltwriaeth o brofiadau byw ystod ehangach o blant a phobl ifanc gan gyfrannu at ein nod bod pob plentyn yn cael cyfle cyfartal i wneud y gorau o'u bywydau a'u doniau, drwy arfer eu hawliau yn llawn sy'n hyrwyddo eu hurddas, diogelwch, cyfranogiad a datblygiad llawn.

Mae'r gwaith i greu dinas lle mae lleisiau, anghenion, blaenoriaethau a hawliau plant a phobl ifanc wrth galon polisiau, rhaglenni a phenderfyniadau wedi datblygu'n sylweddol ond mae gwaith i'w wneud o hyd.

Rydyn ni wedi ymrwymo i'r gwaith i wneud hawliau'n realiti i bawb ac yn edrych ymlaen at weithio gyda phlant a phobl ifanc i ddatblygu ein dull gweithredu hawliau ymhellach.

04

Amdanom Ni

04 - Beth oeddem yn bwriadu ei wneud

05 - Beth yw menter Dinasoedd sy'n Dda i Blant (DDdB) UNICEF?

06 - Beth y buom ni'n canolbwyntio arno?

06 - Ein taith

09

Diwylliant

12

Cydweithrediad ac Arweinyddiaeth

12 - Cydweithrediad Gwell a Chyfranogiad

14 - Arweinyddiaeth

17

Cyfathrebu

17 - Hawliau

19 - Gwybodaeth

21

Teulu a Pherthyn

26

Addysg a Dysg

26 - Ysgolion sy'n Parchu Hawliau

28 - Addewid Caerdydd

30 - Plant sy'n Derbyn Gofal

31 - Addysg i Blant sy'n Ceisio Lloches

33 - Disgyblion sy'n Derbyn Addysg Heblaw yn yr Ysgol (AHY)

34

Iach

34- Diogelu mewn Damweiniau ac Achosion Brys

35 - Teithio Llesol

37 - Iechyd a Lles Emosiynol

39 - Menter Da i Fabanod

41 - Bwrdd Iechyd Ieuenctid

42

Adborth gan blant

43

Cyfeirnodau

Beth roeddem ni'n bwriadu ei

Rydyn ni eisiau i Gaerdydd fod **'yn lle gwych i gael eich magu.'**

Rydyn ni eisiau byw mewn dinas gyda phlant a phobl ifanc wrth ei chalon, **lle caiff lleisiau, anghenion a hawliau plant a phobl ifanc eu parchu.**

Dinas lle mae **pob plentyn** a pherson ifanc, waeth beth fo eu crefydd, ethnigrwydd, cefndir neu gyfoeth **yn ddiogel, iach, hapus** ac yn gallu rhannu llwyddiant y ddinas.



Strategaeth wreiddiol

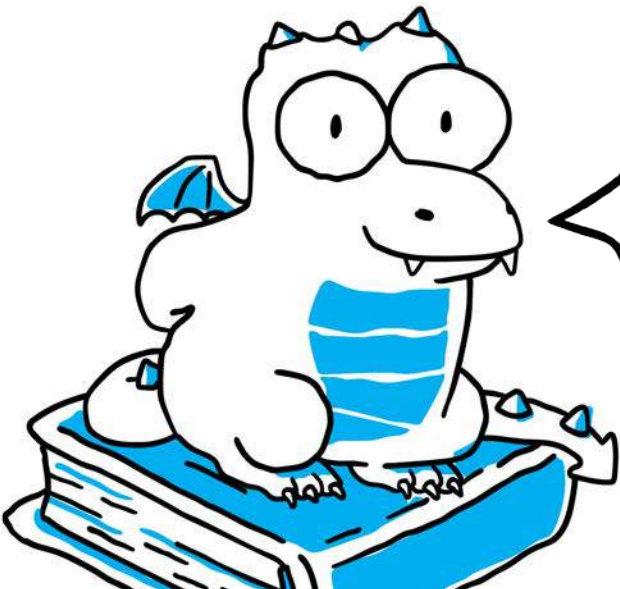


Beth yw hawliau plant?

Mae gan blant a phobl ifanc yr un hawliau dynol cyffredinol ag oedolion a hefyd hawliau penodol sy'n cydnabod eu hanghenion arbennig.

Nid yw plant yn eiddo i'w rhieni nac yn wrthrychau diymadferth sydd angen elusengarwch. Maen nhw'n fodau dynol gyda'u hawliau eu hunain.

Mae gan blant a phobl ifanc 42 o hawliau dan Gofensiwn y Cenhedloedd Unedig ar Hawliau'r Plentyn (CCUHP). Mae'r 42 o hawliau hyn yn rhoi i blant a phobl ifanc yr hyn sydd ei angen arnyn nhw i dyfu'n hapus, yn iach ac yn ddiogel.



Mae Hawliau Plant mor bwysig, penderfynodd Cymru 10 mlynedd yn ôl yn eu rhoi wrth galon ei chyfreithiau. Mae'n rhaid i holl weinidogion Cymru, gwasanaethau cyhoeddus a sefydliadau cenedlaethol mawr roi sylw i hawliau plant ym mhopeth y maen nhw'n ei wneud.

Beth yw menter 'Dinasoedd sy Dda i Blant' UNICEF y DU?

Mae menter Dinasoedd a Chymunedau sy'n Dda i Blant UNICEF yn digwydd mewn mwy na 50 o wledydd ledled y byd. Y nod yw rhoi cymorth i awdurdodau lleol i wneud hawliau plant yn rhan annatod o bolisi ac ymarfer sy'n trawsnewid gwasanaethau, gan arwain at ganlyniadau gwell ym mhob agwedd ar fywydau plant a phobl ifanc.

Mae'r Dull Hawliau Plant yn ein helpu i sicrhau bod plant a phobl ifanc yn cael cyfleoedd ystyrlon i ddylanwadu ar benderfyniadau am eu bywydau.

Cyd-gysylltedd a Chyfanrwydd.

Dylai pob plentyn a pherson ifanc fwynhau ei holl hawliau ar bob adeg gan fod pob hawl yr un mor bwysig.

Urddas. Mae pob plentyn a pherson ifanc yn ddinesydd sy'n cael eu gwerthfawrogi a'u parchu, yn cael eu trin â gofal a pharch ym mhob achos.

Buddiannau gorau.

Rhaid i fuddiannau gorau'r plentyn fod yn brif flaenoriaeth ym mhob penderfyniad a gweithred sy'n effeithio arnyn nhw.

Tryloywder ac atebolrwydd.

Mae perthnasoedd cryf a deialog ystyrlon ac agored rhwng plant a phobl ifanc, gweithwyr proffesiynol a gwleidyddion lleol yn troi hawliau yn realiti.

Participation. All children and young people are supported to freely express their opinion; they are both heard and listened to.

Bywyd, goroesiad a datblygiad.

Mae plant a phobl ifanc yn cael cymorth gan oedolion i fwynhau cyfleoedd, i fod yn ddiogel, yn iach, i dyfu a ffynnu.

Peidio â Gwahaniaethu.

Mae gan bob plentyn a pherson ifanc gyfle cyfartal i wneud y gorau o'u bywydau a'u doniau, ac nid oes rhaid i unrhyw un ddioddef diffyg cyfleoedd mewn bywyd oherwydd gwahaniaethu.



Beth y buom ni'n canolbwyntio

Rhaid i unrhyw awdurdod lleol sy'n cymryd rhan yn 'Menter Dinasoedd a Chymunedau sy'n Dda i Blant' UNICEF y DU ganolbwyntio eu gwaith ar chwe maes allweddol. "Bathodynnau" yw'r enw rydyn ni'n defnyddio am y meysydd hyn.

Mae tri o'r bathodynnau yn **fathodynnau sylfaenol** gofynnol wedi'u dewis gan UNICEF, y mae'n rhaid i bob dinas ganolbwyntio arno - maen nhw'n sail i bopeth y mae awdurdod lleol yn ei wneud.

Mae'r tri arall yn **fathodynnau thematig** a ddewiswyd o sawl opsiwn yn ystod ein cyfnod darganfod trwy weithdai a thrafodaethau gyda phlant a phobl ifanc



Diwylliant

- Mae pobl yn gwerthfawrogi ac yn parchu plant a phobl ifanc.
- Mae pobl yn gwybod am hawliau plant ac yn eu parchu.



Cydweithredu ac Arwain

- Mae pobl yn gweithio gyda'i gilydd i wneud y ddinas yn well i blant a phobl ifanc.
- Mae plant a phobl ifanc yn cael eu cynnwys wrth i benderfyniadau gael eu gwneud.



Cyfathrebu

- Mae gwybodaeth am hawliau plant yn cael ei rhannu gyda phlant, pobl ifanc ac oedolion mewn gwahanol ffyrdd.
- Mae pobl yn gwybod pan fydd penderfyniadau pwysig sy'n effeithio ar blant, pobl ifanc a theuluoedd yn cael eu gwneud.



Teulu a Pherthyn

- Mae teuluoedd o bob lliw a llun yn cael cymorth i fod gyda'i gilydd
- Maen nhw'n gallu cael cymorth os bydd pethau'n anodd
- Maen nhw'n gallu mwynhau gweithgareddau a chael hwyl yn y ddinas



Education & Learning

- Gall plant a phobl ifanc ddysgu am y byd o'u cwmpas mewn lle diogel, croesawgar a pharchus (Mae hyn yn cynnwys plant a phobl ifanc nad ydyn nhw'n gallu mynychu'r ysgol).



Iach

- Mae gan Blant a Phobl Ifanc iechyd corfforol, meddyliol ac emosiynol da.
- Maen nhw'n cael cymorth os oes ganddyn nhw unrhyw anghenion ychwanegol
- Maen nhw'n gwybod sut i gadw'n iach

Ein Taith

Darganfod

2017

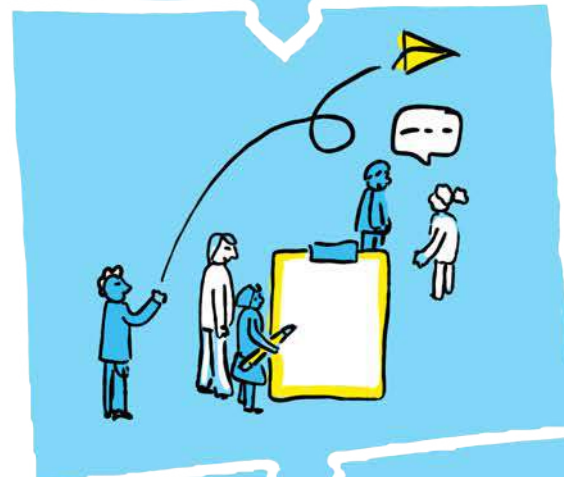
Trwy weithdai a thrafodaethau, bu plant a phobl ifanc yn ein helpu i bennu ein blaenoriaethau fel dinas.



Datblygu

2018

Fe wnaethom gyhoeddi strategaeth sy'n nodi ein nodau a'n mesurau llwyddiant o dan bob un o'n nodau.



Rhoi ar waith

2018-2022

Mae'r Cyngor, partneriaid lleol, plant a phobl ifanc yn gweithio gyda'i gilydd i gyflawni camau gweithredu o fewn cynllun gweithredu 4 blynedd Caerdydd sy'n Dda i Blant (CDdB).

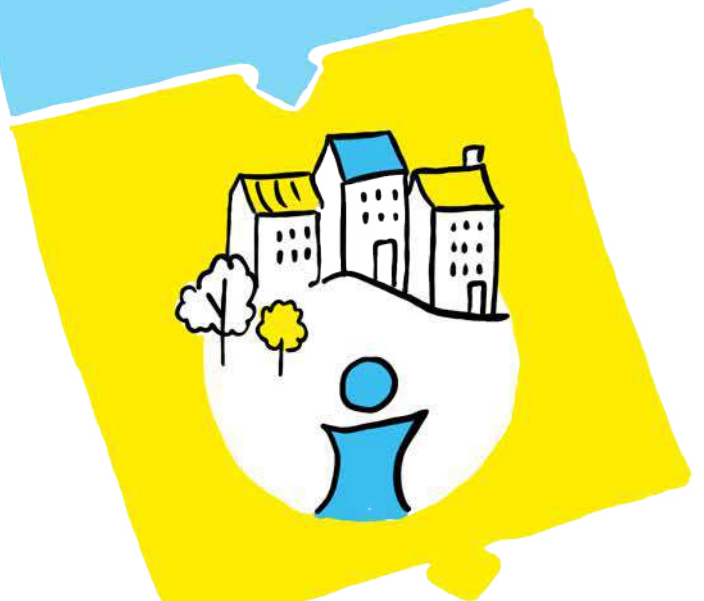


Cydnabyddiaeth

2023 (mae'n para 3 blynedd)

Mae gwasanaethau'r cyngor a phartneriaid ehangach wedi gwerthuso'r effaith drwy gydol y rhaglen, gan gynnwys gweithio'n uniongyrchol gyda phlant a phobl ifanc.

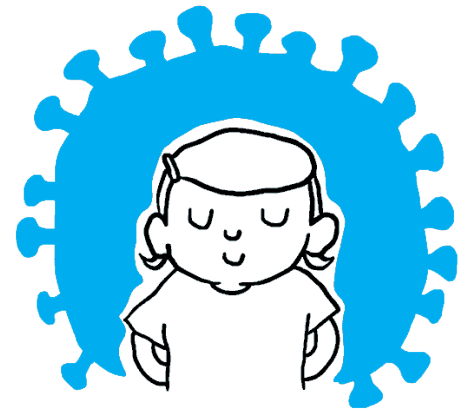
Bydd cynlluniau gweithredu manwl ac adroddiadau gwerthuso yn cael eu cyflwyno i UNICEF y DU i asesu cynnydd yn erbyn ein Strategaeth Caerdydd sy'n Dda i Blant.



Effaith COVID19

Mae pandemig Covid-19 wedi bod yn gyfnod hynod heriol i blant, pobl ifanc a'u teuluoedd. Cafodd ysgolion a busnesau eu cau am gyfnodau hir, gyda phrofedigaeth a phryderon iechyd difrifol yn realiti i lawer.

Roedd plant a phobl ifanc heb weld ffrindiau agos ac aelodau o'r teulu, ac roedd eu mynediad yn gyfyngedig at gymorth gan bobl fel gweithwyr ieuencid, mentoriaid a gweithwyr cymdeithasol. Mynediad mae gweithgareddau chwarae a diwylliannol wedi cael eu lleihau, a bu'n heriol iawn i lawer cael cymorth gydag iechyd a lles.



Drwy gydol y cyfnod adfer ar ôl COVID bu'n bwysig defnyddio dull hawliau plant, er mwyn sicrhau bod buddiannau ac anghenion plant a phobl ifanc wrth galon ein hymateb at the heart of our response.

Mae enghreifftiau'n cynnwys y canlynol:

Grymuso plant drwy ddsbarthu gwybodaeth iechyd ac ymateb y cyhoedd mewn amrywiaeth o ieithoedd cymunedol drwy ysgolion.

Sefydlu grŵp gorchwyl disgyblion i weithio gyda'r Aelod Cabinet a'r Cyfarwyddwr addysg tra bu ysgolion ar gau.

Cynnwys mwy na 250 o ddisgyblion mewn gweithdai i gynnwys eu barn wrth ddatblygu Strategaeth Adfer ac Adnewyddu'r Ddinas.

Dosbarthu dros 10,000 o ddyfeisiau i blant a phobl ifanc sy'n profi amddifadedd digidol wrth gael eu haddysgu gartref

Roedd pryderon yr oedd plant a phobl ifanc yn tueddu i'w codi yn ystod ac ar ôl cyfnod COVID yn cynnwys pryderon am eu dyfodol, eu haddysg, a'u perthnasoedd^{EV7}



Mae'n rhaid i ni gydnabod ac ymateb i bryderon plant a phobl ifanc gan y bydd effaith y pandemig yn cael ei themlo am beth amser i ddod.

Diwylliant

Her

Credwn y dylai gweithwyr y Cyngor ac eraill sy'n gweithio ym maes gwasanaethau cyhoeddus feddu ar wybodaeth a dealltwriaeth dda o hawliau plant. Pan fydd eu gwaith yn cael effaith uniongyrchol ar fywydau plant a phobl ifanc, dylai oedolion fod â'r lefel briodol o wybodaeth a dealltwriaeth o hawliau plant er mwyn gallu eu parchu, eu diogelu a'u cyflawni drwy wasanaethau, polisiâu a chymau gweithredu'r Cyngor a chyhoeddus. Credwn hefyd fod gan blant a phobl ifanc y grym i fanteisio ar eu hawliau, ac i ddal oedolion sy'n gwneud penderfyniadau i gyfrif am y ffyrdd y caiff hawliau plant eu rhoi ar waith yn ymarferol.

Dull

Treulion ni lawer o amser yn edrych ar weithlu'r cyngor ac yn meddwl am ba dimau yr oedd angen eu hyfforddi am hawliau plant, a pha lefel o hyfforddiant y byddai ei angen arnyn nhw.

Roedd y dull hwn yn ein galluogi i ddarparu'r hyfforddiant cywir i'r bobl gywir sy'n benodol i'w hanghenion ac sy'n briodol ar gyfer gwahanol amgylcheddau pob tîm i ddatblygu a gwreiddio diwylliant o roi sylw'n fanwl i hawliau plant mewn meysydd penodol o bolisi a darparu gwasanaethau.

Datblygwyd ein hadnoddau hyfforddi gyda chymorth plant a phobl ifanc ac maen nhw bellach ar gael i'r cyngor a phartneriaid allanol eu defnyddio.

Mae plant a phobl ifanc hefyd wedi cael eu grymuso trwy dderbyn hyfforddiant hawliau plant, er mwyn iddyn nhw allu gwneud gwahaniaeth trwy gymryd rhan mewn prosesau dylunio gwasanaethau, datblygu polisi a sicrhau ansawdd. Bydd hyn yn helpu i sicrhau atebolrwydd llawn i blant am y ffordd y caiff gwasanaethau eu dylunio a'u darparu.

Mae darparwyr gwasanaethau a'r cyngor yn cael cymorth i fabwysiadu dull hawliau plant drwy'r tîm hawliau plant, hyfforddiant hawliau plant a rhwydwaith partneriaid allanol sydd i gyd wedi addo mabwysiadu gwerthoedd sy'n dda i blant!

Effaith

Mae gan uwch arweinwyr, aelodau etholedig, a byrddau cynghori ieuencid wybodaeth a dealltwriaeth dda iawn o hawliau plant. Mae'r wybodaeth a'r ddealltwriaeth hon wedi helpu i lunio a dylanwadu ar benderfyniadau ymhlith uwch staff ac aelodau etholedig sy'n amlwg o ganfyddiadau arolwg a grwpiau ffocws diweddar

Faint ydych chi'n meddwl rydych chi'n ei wybod am hawliau plant? EV1,2,3 (Cyfanswm o 10, 10 yw'r mwyaf)

Cyngor Ieuencid Caerdydd
(CIC)

7.4

Bwrdd Cynghori Plant
a Phobl Ifanc (BCPPI)

8.8

Bwrdd Iechyd Ieuencid

7.4



91% o blant a phobl ifanc

sy'n cymryd rhan mewn mecanweithiau cyfranogol ffurfiol yn teimlo fel bod ganddyn nhw'r sgiliau a'r cyfleoedd angenrheidiol i allu dylanwadu ar bolisi a gweithredoedd Cyngor Dinas Caerdydd o leiaf weithiau^{EV1,2,3}.

[Arolygon Aelodau Etholedig, Uwch Arweinwyr a Staff](#)

Mae gennym weithlu sy'n wybodus ac yn hyderus!



Nododd **94%** o **uwch Arweinwyr** fod eu gwybodaeth am hawliau plant yng nghyswllt eu gwaith yn ddigonol neu'n dda iawn^{EV6}



Nododd **94%** o **staff** eu bod yn teimlo'n gyfforddus i siarad â'r plant y maen nhw'n gweithio gyda nhw am eu hawliau, o 87% yn 2018^{EV88,89,90}



Mae **59%** o **staff** wedi clywed arweinwyr awdurdod lleol yn siarad am hawliau plant - uwch na 51% yn 2018 ac is na 67% yn 2020. Mae trefniadau gwaith presennol yn golygu bod rhan helaeth o swyddogion y cyngor bellach yn gweithio gartref ac yn dod i gysylltiad ag uwch arweinwyr yn llai aml, a gallai hynny fod wedi effeithio ar ddata 2022^{EV88,89,90}



Mae **88%** o **uwch Arweinwyr** wedi cymryd camau i helpu staff yn eu gwasanaeth i ddeall hawliau plant^{EV6}



Nododd **56%** o **uwch Arweinwyr** mai datblygu capasiti (codi ymwybyddiaeth a dealltwriaeth staff) oedd yr her fwyaf o ran ceisio rhoi effaith i hawliau plant drwy bolisi neu wasanaethau^{EV6}



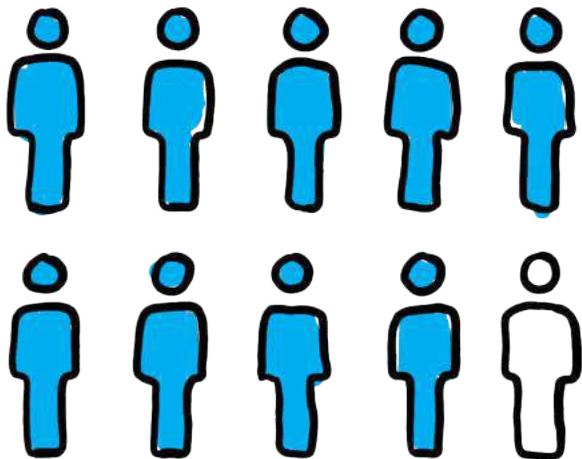
Nododd **85%** o **aelodau etholedig** reu bod yn meddwl am sut y gallai polisi effeithio ar wahanol grwpiau o blant a'u teuluoedd wrth wneud penderfyniadau^{EV4}

Dwedodd **92%** o **aelodau etholedig** a ymatebodd eu bod yn teimlo bod eu gwybodaeth ar gyfer eu rôl yn ddigonol i dda iawn^{EV4}

Beth mae plant yn ei ddweud wrthym ni?

(Canlyniadau arolwg disgyblion CDdB)* EV7

Roedd bron **9 ym mhob 10 disgybl** (89%) yn teimlo bod pobl o gefndiroedd gwahanol yn cyd-dynnu'n dda o leiaf y rhan fwyaf o'r amser, gan adlewyrchu canfyddiadau arolwg 2019. EV7

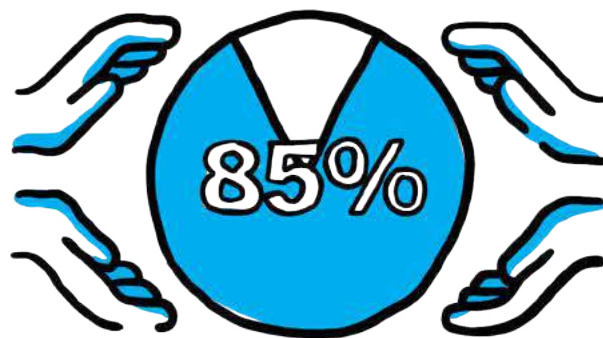


Roedd **mwyafrif na naw o bob deg** disgybl (93%) yn teimlo eu bod yn cael eu trin â pharch gan oedolion y rhan fwyaf o'r amser o leiaf, gan adlewyrchu canfyddiadau arolwg 2019. EV7

* Gwaelodlin: 5,471 yn 2019 a 7,660 yn 2022



o blant oedd yn dweud eu bod yn teimlo'n 'ddiogel' yn eu cymdogaeth. EV7



o ddisgyblion oedd yn cytuno eu bod nhw'n dysgu am drin ei gilydd gyda pharch a charedigrwydd yn yr ysgol. EV7

Hyfforddiant Hawliau Plant

Yn ystod cyfnod 2018–2022:



Mae **4,807** o aelodau o staff wedi cwblhau ein modiwl hawliau plant ar-lein gorfodol. EV28



Mae **712** o aelodau staff y Cyngor a Phartneriaid wedi cwblhau hyfforddiant hawliau pellach gan UNICEF. EV29



Mae **3,595** o blant a phobl ifanc wedi cael hyfforddiant cyfranogiad a hawliau. EV24

Cydweithredu ac Arwain

Cydweithredu a Chyfranogi Gwell

Her

During our discovery phase, the way in which we empowered children and young people to participate in decision-making was identified as a strength.



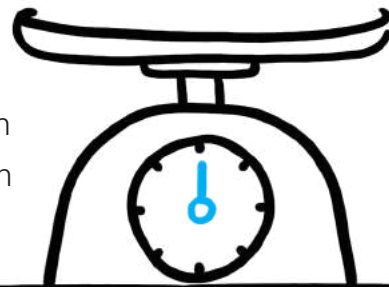
However, we needed to ensure we did this consistently across the council and have a focus on those who may not have an opportunity to have their voice heard and listened to.



Dull

Cyhoeddodd ni'n [Strategaeth Caerdydd sy'n Dda i Blant](#) yn

2018 a phennon ni ein nodau strategol o fewn y Rhaglen Dinas sy'n Dda i Blant.



Cafodd **Fframwaith Cyfranogi** ei ddatblygu i nodi'n glir y cyfleoedd i rymuso plant a phobl ifanc i gael rôl weithredol mewn gwneud penderfyniadau ar faterion sy'n effeithio arnynt.

Ochr yn ochr â hyn **cafodd rhwydwaith o weithwyr** proffesiynol ei ddatblygu i'w galluogi i weithio gyda'i gilydd, rhannu syniadau ac adnoddau i wella gweithgarwch cyfranogol ledled y ddinas



Cafodd **Tim Hawliau Plant Parhaol** ei sefydlu i weithio gydag oedolion a phlant a phobl ifanc i ddarparu hyfforddiant, cyngor a chymorth ar ystod eang o raglenni sy'n seiliedig ar hawliau.

Darperir adnoddau a staff i gynorthwyo plant a phobl ifanc yn rheolaidd i ddod at ei gilydd a chyfrannu at ddatblygiadau strategol sy'n digwydd yn y ddinas. Roedd y rhain yn cynnwys gweithgaredd wyneb yn wyneb a digwyddiadau rhithiol ochr yn ochr â phlant a phobl ifanc yn eistedd yn uniongyrchol ar bwyllgorau a byrddau strategol.

Mae plant a phobl ifanc yn cael eu grymuso drwy hyfforddiant, cymryd rhan yn y "Rhaglen Ifanc" sy'n cynnwys cyfranogiad ystyrion mewn cyfweiliadau, arolygiadau a chomisiynu gwasanaethau.

Mae arweinwyr gwleidyddol wedi ymgorffori hawliau plant yn eu gweledigaethau ar gyfer y ddinas sy'n golygu bod cynlluniau dinas ac adrannol yn adlewyrchu plant a'u hawliau.

Mae data manwl ar farn plant a phobl ifanc ar gael ac yn cael ei ddefnyddio'n gyson i lunio a dylunio gwasanaethau sy'n diwallu eu hanghenion, gan gynnwys y rhai sy'n **arbennig o agored i niwed**, gofawr ifanc, y rhai sydd ag anabledd a phlant sydd wedi cael profiad o ofal.

Effaith

Mae ein dull gweithredu wedi helpu plant i wireddu eu hawl i gymryd rhan mewn penderfyniadau ac i gael eu clywed gyda phobl yn gwranddo ac yn rhoi ystyried i'w barn. Mae plant wedi cael eu grymuso i ddylanwadu ar ddylunio, monitro a gwerthuso penderfyniadau'r Cyngor, gan gynnwys trwy wybod eu hawliau'n well. Mae ein dull gweithredu wedi ymgorffori hawliau plant mewn prosesau gwneud penderfyniadau, gan gynnwys trwy gyflwyno a defnyddio Asesiadau o'r Effaith ar Hawliau Plant (AEHP) (fel yr argymhellwyd gan y Pwyllgorar Hawliau'r Plentyn). Mae hyn yn cael ei gadarnhau gan y data canlynol.



Cyfranogiad a Gwneud Penderfyniadau Strategol

Bu mwy na **700 o gyfleoedd** i blant a phobl ifanc gyfrannu'n ystyrlon at y broses o wneud penderfyniadau yng Nghyngor Caerdydd 2018-2022.^{EV24}

Mae **2,785 o blant** wedi cymryd rhan mewn dylunio, monitro a gwerthuso gwasanaethau'r Cyngor.

Cafodd mwy na **13,697 o oriau** o ddinasyddiaeth weithredol eu cofnodi gan aelodau CIC rhwng 2018-2022.^{EV24}

Mae plant a phobl ifanc yn eistedd ar **3 Phwyllgor Craffu a 5 Bwrdd Strategol!**^{EV11}

Ar gyfartaledd mae **84%** pobl ifanc sy'n rhan o fecanweithiau cyfranogi (Cyngor Ieuenctid Caerdydd, y Bwrdd Cyngori Plant a Phobl Ifanc a'r Bwrdd Iechyd Ieuenctid) **yn teimlo bod eu barn yn cael ei hystyried.**^{EV1,2,3}



Mae hyn yn cymharu â **55%** o'r rhai nad ydynt yn ymwneud yn rheolaidd â phrosesau cyfranogol, sy'n **teimlo eu bod yn cael eu clywed.**^{EV7}

Mae aelodau etholedig, staff a dinasyddion **yn deall nodau** Caerdydd sy'n Dda i Blant ac maen nhw'n gallu gyfrannu at yr uchelgais i wreiddio hawliau plant ledled y ddinas.

Mae **19 aelod o staff** wedi cael eu hyfforddi i ddefnyddio offeryn Asesu'r Effaith ar Hawliau Plant newydd sy'n mesur effaith penderfyniadau sy'n cael eu gwneud o ran hawliau plant.

nodwyd **14 cynllun** i fod yn destun Asesiad o'r Effaith ar Hawliau Plant yn rhan o flaengynllun Cyngor Caerdydd. Mae gan Dîm CDdB aelodau staff parhaol i ymgymryd â'r broses asesu..

Un enghraifft o sut mae AEHP yn helpu i lunio polisi a chynllunio yw lansiad diweddar "Adeiladu Dyfodol Mwy Diogel Gyda'n Gilydd": **Strategaeth Cyfiawnder Ieuenctid Caerdydd 2022-24** a fu'n destun AEHP gyda chymorth gan UNICEF y DU

Mae'r meysydd i'w datblygu yn cynnwys:

- Sefydlu Fforwm Ieuenctid cyfrwng Cymraeg
- Digwyddiad ymgysylltu blynyddol gyda'r Bwrdd Gwasanaethau Cyhoeddus gyda chynrychiolwyr ifanc o sefydliadau gwasanaethau cyhoeddus i ddylanwadu ar Gynllun Lles y ddinas
- Bydd Arolwg Disgyblion CDdB yn cael ei ymgorffori yn y prosesau polisi corfforaethol ochr yn ochr â'r set ddata o breswylwyr sy'n oedolion.
- Datblygu dangosfwrdd data sy'n galluogi swyddogion y cyngor i weld a dadansoddi data sydd wedi'u dadgyfuno.

Cydweithredu ac Arwain

Rhan 2 - Arweinyddiaeth

Her

Mae'n bwysig gwneud staff yn fwy atebol drwy gynorthwyo Aelodau Etholedig ac Uwch Arweinwyr i ddeall a gwerthfawrogi pwysigrwydd hawliau, anghenion a safbwyntiau plant i'w gwaith.

Dull

Mae atebolrwydd wedi cael ei wella trwy hyfforddi staff a datblygu Asesiad o'r Effaith ar Hawliau Plant (AEHP) sydd wedi'i integreiddio ym mhrosesau'r cyngor. Mae hyn yn galluogi Aelodau Etholedig ac uwch arweinwyr i ystyried sut y gellir effeithio ar hawliau plant wrth ddatblygu canllawiau polisi a chynlluniau gwaith.



Effaith



Cynnydd yng nghyllideb 2018-2022 i wasanaethau i blant. ^{EV93}



Mae rhaglenni wedi'u cyflwyno i leihau gwahaniaethu yn erbyn plant, ac mae polisiau wedi'u hadolygu i nodi rhwystrau i fynediad plant, gan ystyried barn plant a phobl ifanc.

Cwblhaodd 32 o uwch arweinwyr Arolwg Gwerthuso CDdB ym mis Gorffennaf 2022.

Mae mwy na thraean

o uwch arweinwyr wedi adrodd eu bod yn defnyddio tîm CDdB Cyngor Caerdydd i gael cyngor ynghylch ymgorffori hawliau plant mewn gwasanaethau. ^{EV6}

Dwedodd 97% y

byddan nhw'n sicrhau bod hawliau plant yn cael eu blaenoriaethu drwy bolisi ac wrth ddarparu gwasanaethau yn y dyfodol. ^{EV6}

Nododd 88% o uwch

arweinwyr eu bod wedi sicrhau bod hawliau plant yn cael eu hystyried pan gaiff polisi ei ddatblygu. ^{EV6}

Adroddodd uwch arweinwyr sut maen nhw'n ystyried anghenion gwahanol grwpiau o blant pan fo polisiau'n cael eu datblygu ac wrth ddarparu gwasanaethau:


- Dywedodd 87% y byddent yn datblygu rhaglenni gwaith i leihau gwahaniaethu ^{EV6}
- Bydd 47% yn adolygu gwasanaethau ac adnoddau yn rheolaidd (sy'n effeithio ar Plant a Phobl Ifanc) i nodi rhwystrau i fynediad plant. ^{EV7}

Dywedodd 87% o uwch arweinwyr a ymatebodd eu bod yn ystyried barn plant wrth datblygu polisi/canllawiau neu ddarparu gwasanaethau, tra bod 85% yn cyfeirio at fecanweithiau Plant a Phobl Ifanc i godi pryderon ynghylch polisi a darparu gwasanaethau. ^{EV6}


Yr adnoddau mwyaf poblogaidd y gofynnodd uwch arweinwyr amdany'n nhw i helpu gyda pholisi a gwasanaethau oedd: ^{EV6}

Mwy o hyfforddiant yn yr awdurdod ar hawliau plant (65%)	
Mwy o adnoddau wedi'u paratoi hawliau plant (60%)	
Mynediad at arbenigedd hawliau plant o fewn y Cyngor (60%)	


- Enghreifftiau seiliedig ar hawliau o arolwg uwch arweinwyr ^{EV6}



'Gwaith i gryfhau a gwella'r broses Asesu Effaith ar Hawliau Plant ar lefel gorfforaethol gan sicrhau bod cyngor ac arweiniad ar gael i lywio datblygiad polisi gyda chymorth gan y Tîm Hawliau Plant'



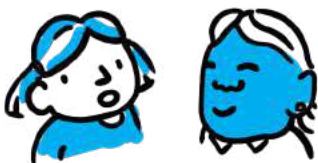
'Mae gwaith uwchgynllunio cymunedau newydd yn cynnwys egwyddorion creu lleoedd da, gan gynnwys mynediad diogel at gyfleusterau i blant a phobl ifanc, darparu ysgolion newydd drwy'r system gynllunio, darparu parciau, manau gwyrdd ac ardaloedd chwarae plant drwy'r system gynllunio, ymgysylltu'n uniongyrchol â channoedd o blant drwy'r Adolygiad Cynllun Datblygu Lleol presennol'



'Wrth ystyried yr orsaf fysis newydd yn y dyfodol, ymgysyllton ni â grŵp o bobl ifanc yn ystod y broses gynllunio i ddeall yn llawn bethau a oedd yn bwysig ac yn ddymunol iddyn nhw'

Arolwg Aelodau Etholedig 2022

Cymerodd 39 o Aelodau Etholedig ran mewn Gwerthusiad CDdB ym mis Gorffennaf 2022

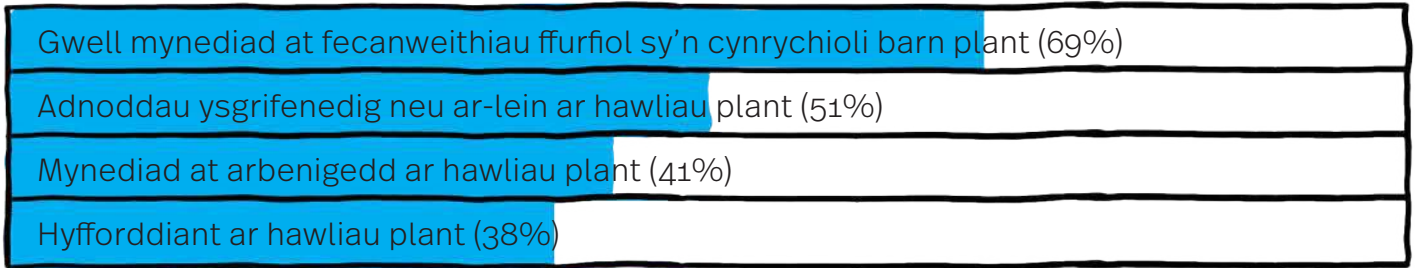


nododd **77%** oo aelodau etholedig eu bod yn defnyddio'r farnau y maen nhw'n eu casglu gan blant i lywio eu gwaith fel aelodau etholedig. ^{EV4}



nododd **87%** eu bod yn barod i siarad yn uniongyrchol â phlant am bolisiau'r Cyngor (e.e. ar wahoddiad yr ysgolion). ^{EV4}

Ar y cwestiwn pa gymorth y gallai fod ei angen arnyn nhw i'w helpu i ystyried hawliau plant wrth arfer eu swyddogaeth fel aelod etholedig atebon nhw fel a ganlyn: ^{EV4}



Mae modd gweld enghreifftiau o benderfyniadau gan aelodau etholedig sydd wedi'u dylanwadu gan hawliau plant isod: ^{EV4}

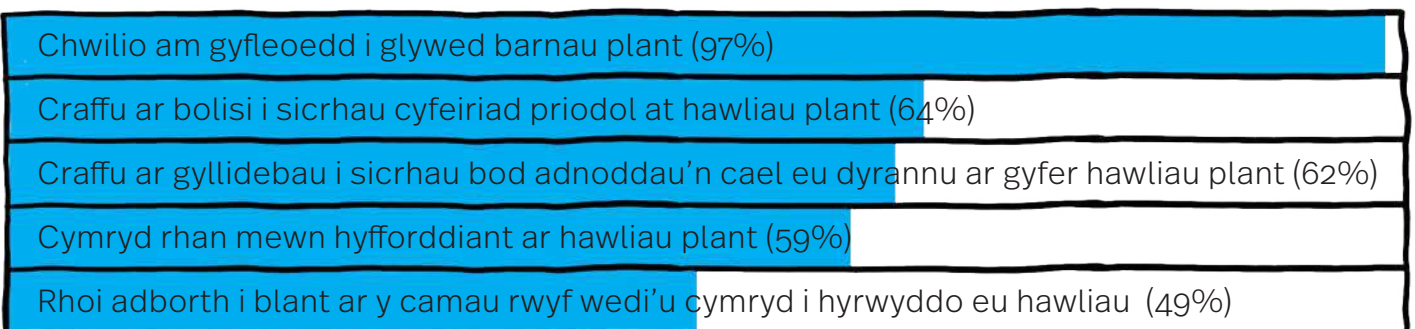
“Gwneud cais am gyllid ar gyfer llwybrau diogel i'r ysgol a gweithio gyda swyddogion i wneud gweithdai gyda disgyblion lleol.”

“Buddsoddi £500,000 mewn parc dŵr/Pad Sblasio i blant yn fy ward. Ymwelon ni â phob un o'r 4 ysgol gynradd i glywed barn uniongyrchol gan blant a'u dymuniadau o ran y dyluniad”

“Pan oedden ni'n adolygu'r Strategaeth Rhianta Corfforaethol roedd ymgysylltu â phlant sy'n derbyn gofal yn ganolog er mwyn llunio'r polisi.”

“Craffu ar drefniadau newydd mewn gwasanaethau plant i sicrhau gweithio mwy effeithiol ac effeithlon - yn enwedig sefydlu'r hybiau ymyrraeth ac adolygu.”

Pan ofynnon ni pa gamau maen nhw'n bwriadu eu cymryd yn y dyfodol i sicrhau eu bod yn ystyried hawliau plant, dywedon nhw: ^{EV4}



Cyfathrebu

Rhan 1 - Hawliau

Her

Ar ddechrau ein taith dywedodd plant a phobl ifanc wrthym eu bod am gael gwybod am hawliau mewn amrywiaeth eang o ffyrdd yn y gymuned, yn yr ysgol ac ar-lein.

Dull

Effaith

Rydym yn gweithio i ddarparu gwybodaeth am hawliau i blant a phobl ifanc, eu rhieni a'u gofalwyr, a gweithwyr proffesiynol mewn amrywiaeth o fformatau hygyrch, gan ddefnyddio gwahanol fecanweithiau lledaenu i sicrhau ymwybyddiaeth, gwybodaeth a dealltwriaeth o hawliau plant.

O ganlyniad i'r uchod, gall plant, pobl ifanc, teuluoedd a gweithwyr proffesiynol bellach gael mynediad at wybodaeth am hawliau plant mewn amrywiaeth o fformatau a gwahanol leoliadau.



Mae'r rhain yn cynnwys ar-lein drwy sianeli cyfryngau cymdeithasol awdurdodau lleol, gwefan Gwasanaeth Ieuencid Caerdydd, Gwefan CDdB a gwasanaeth wedi'i gomisiynu o'r enw Sprout, sy'n gweithio gyda phobl ifanc i ddatblygu gwybodaeth a chynnwys ar ymgyrchoedd allweddol sy'n gysylltiedig ag anghenion plant a phobl ifanc.

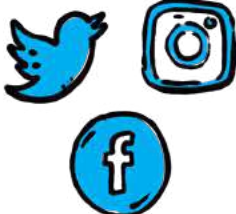
EV104,103

Bellach mae gan bob ysgol a gynhelir gan y wladwriaeth fynediad llawn at raglen Ysgolion sy'n Parchu Hawliau UNICEF a ariennir yn llawn sy'n rhoi addysg am hawliau a thrwy hawliau.^{EV95}

Mae pob hyb a llyfrgell yn defnyddio ac yn dosbarthu gwybodaeth am hawliau plant drwy gydol y flwyddyn.

67

O Bartneriaid CDdB sy'n hyrwyddo hawliau ledled y ddinas ac sydd wedi alinio eu gwaith ag egwyddorion a gwerthoedd Caerdydd sy'n Dda i Blant (CDdB), fel y mae ein gwyliau/digwyddiadau i blant a phobl ifanc yn ei wneud drwy gydol y flwyddyn.



Effaith

CHILDREN'S
RIGHTS
HAWLIAU
PLANT



86%

Mae

o blant sydd wedi clywed am hawliau plant

yn ôl arolwg disgyblion Caerdydd s'n Dda i Blant 2022,
sy'n gynydd o 9% ers 2019^{EV7}

Drwy arfer dull hawliau plant wrth gynhyrchu
3 gŵyl i blant, pobl ifanc a'u teuluoedd
cafodd

59,467+

o brofiadau

eu creu. Cafodd grwpiau agored i niwed
eu nodi i gael blaenoriaeth, a chofrestrodd
partneriaid â gwerthoedd ac egwyddorion y
rhaglen CDdB^{EV105}



**Ar gais Bwrdd Cyngori
Plant a Phobl Ifanc,**

~4000

o rieni a gwarcheidwaid fydd yn cael
gwybodaeth am hawliau plant ar gofrestru
genedigaeth plentyn bob blwyddyn.



Cyfathrebu

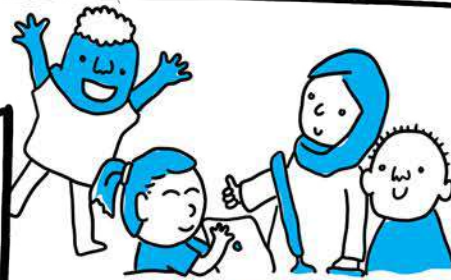
Part 2 - Information

Her:

Yn ystod y cam darganfod daeth i'r amlwg fod cael gafael ar wybodaeth mewn iaith sy'n dda i blant yn her. Sgoriodd y datganiad 'A all plant a phobl ifanc gael mynediad at wybodaetham y a'u hawliau mewn iaith sy'n dda i blant' yn ganolog i isel yn ystod ein gweithgareddau darganfod.

Dull:

Mae cyfres o gyfleoedd i blant a pobl ifanc wedi'u trefnu, gan gynnwys digwyddiadau ymgysylltu a phaneli ymgynghorol. Maen nhw wedi gallu hysbysu arferion cyfathrebu Cyngor Caerdydd yn uniongyrchol i adlewyrchu eu hanghenion yn fwy.



Mae "The Sprout" wedi'i gomisiynu i gyd-gynhyrchu gwybodaeth mewn iaith sy'n dda i blant, gyda phlant a phobl ifanc ac ar eu cyfer gan gynnwys ymgyrchoedd gweithredu cymdeithasol ac i hyrwyddo hyfforddiant sy'n gwasanaethau.

Mae staff cyfathrebu'r Cyngor wedi cael eu huwchsgilio trwy Canolbwyntio ar y Plentyn UNICEF y DU, i ddeall eu cyfrifoldeb yn well a hwythau mewn rolau o gyfrifoldeb.

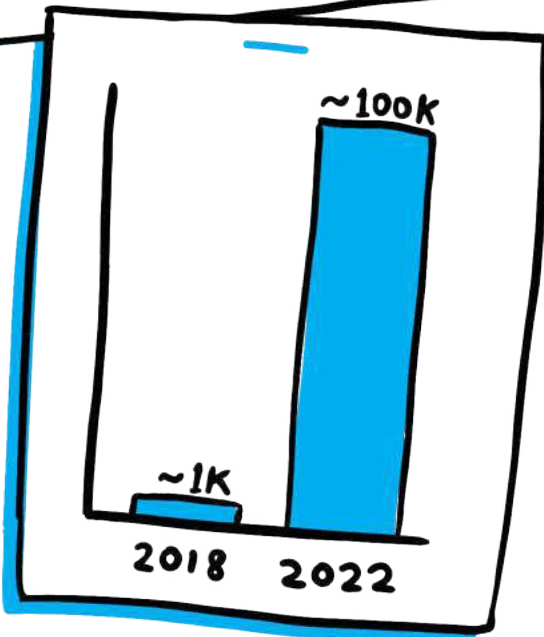


Effaith:

Mae'r gwaith hwn wedi cael yr effaith o gynyddu nifer y plant sy'n adrodd eu bod wedi clywed am hawliau a chynyddu nifer y plant a phobl ifanc sy'n cael gwybodaeth drwy wasanaeth a gomisiynwyd.

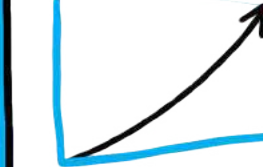
Effaith:

Mae gwefan CDdB yn llawn cynnwys am hawliau ac mae'n cyfeirio plant a phobl ifanc at adnoddau, gweithgareddau a chymorth. Mae ymweliadau â'r dudalen wedi neidïo 1385 (2019) i 104,157 (2022)



Enghraifft: Hawliau Plant yng Nghaerdydd Cynllun Cyfathrebu'r Cyngor

Ers comisiynu Y Sprout i greu gwybodaeth ac yn ymgyrchoedd i blant a phobl ifanc, cododd ymweliadau â safleoedd yn syfrdanol, o 836 (2018) i 290,104 (2022).^{EV6}



Mewn yr un cyfnod bu cynnydd o 687% ar gyfartaledd mewn dilynwyd tudalennau cyfryngau cymdeithasol CDdB (Twitter, Facebook, Instagram 2019-2022).^{EV104}



"Gwnaeth y tîm Datblygu Cynllun Cyfathrebu Hawliau Plant a oedd yn cynnwys gweithio gyda phlant a phobl ifanc mewn digwyddiad am hawliau ar cyfryngau. Roedd adroddiad y digwyddiad yn cynnwys camau gweithredu clir ar argymhellion sydd bellach yn cael eu hystyried gan bartneriaid." (Tîm Cyfathrebu, Cyngor Caerdydd)

Teulu a Pherthyn

Her

Yn ystod ein cyfnod darganfod, dywedodd plant a phobl ifanc wrthym fod angen i deuluoedd gael help yn gyflymach a dylai fod yn haws iddyn nhw. Dywedon nhw wrthym ei bod yn anodd cael yr help cywir, ar yr adeg iawn ac roedd hyn yn rhoi pwysau ar deuluoedd o ran aros gyda'i gilydd.

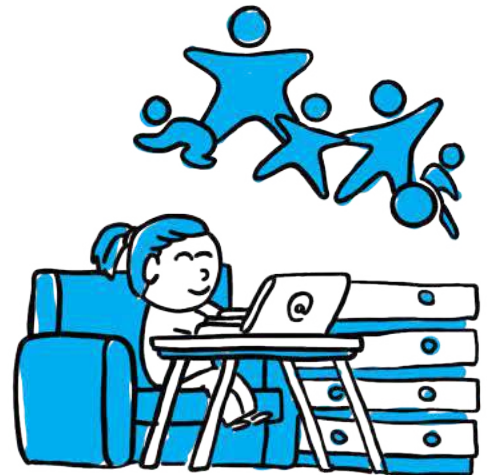
Roedd hefyd yn amlwg bod angen gwelliannau i blant a phobl ifanc â phrofiad o ofal gydag addysg, cael eu clywed wrth i benderfyniadau gael eu gwneud a gwell cyfleoedd i gael hwyl.

Dull:

CYMORTH I DEULUOEDD

Cyflawniad arwyddocaol o fewn y bathodyn Teulu a Pherthyn oedd datblygu un e-bost neu rif ffôn ar gyfer plant, pobl ifanc, a'u teuluoedd yn y Gwasanaeth Cyngor a Chymorth i Deuluoedd Caerdydd.

Drwy wneud hyn, rydym yn dileu'r rhwystrau rhag cael gafael ar wybodaeth neu adnoddau sy'n eu galluogi i ddeall ac arfer eu hawliau. Mae hyn yn golygu bod plant a phobl ifanc yn cael cymorth i wneud dewisiadau sy'n effeithio ar ganlyniadau iddyn nhw eu hunain a'u teuluoedd.



CYMORTH I DEULUOEDD

Mae'r Pwyllgor Rhianta Corfforaethol wedi datblygu gwaith i ymgorffori dull hawliau plant yn eu cyfrifoldebau strategol er mwyn grymuso plant a phobl ifanc tra'n cynnal llinellau atebolrwydd clir.



Impact:

FAMILY HELP AND SUPPORT

Mae ymwybyddiaeth o wasanaethau cyngor a chymorth wedi cynyddu, sy'n grymuso plant a phobl ifanc i gael mynediad at eu hawliau a dwyn y sawl sy'n gyfrifol i gyfrif.

Mae Cyngor a Chymorth i Deuluoedd Caerdydd yn cynnig ystod o wybodaeth, cyngor a chymorth i blant, pobl ifanc a'u teuluoedd yng Nghaerdydd a'r gwasanaeth hwn yw'r pwynt cyswllt cyntaf i unrhyw weithiwr proffesiynol, rhiant, plentyn, neu berson ifanc yng Nghaerdydd lle nad oes pryderon diogelu.

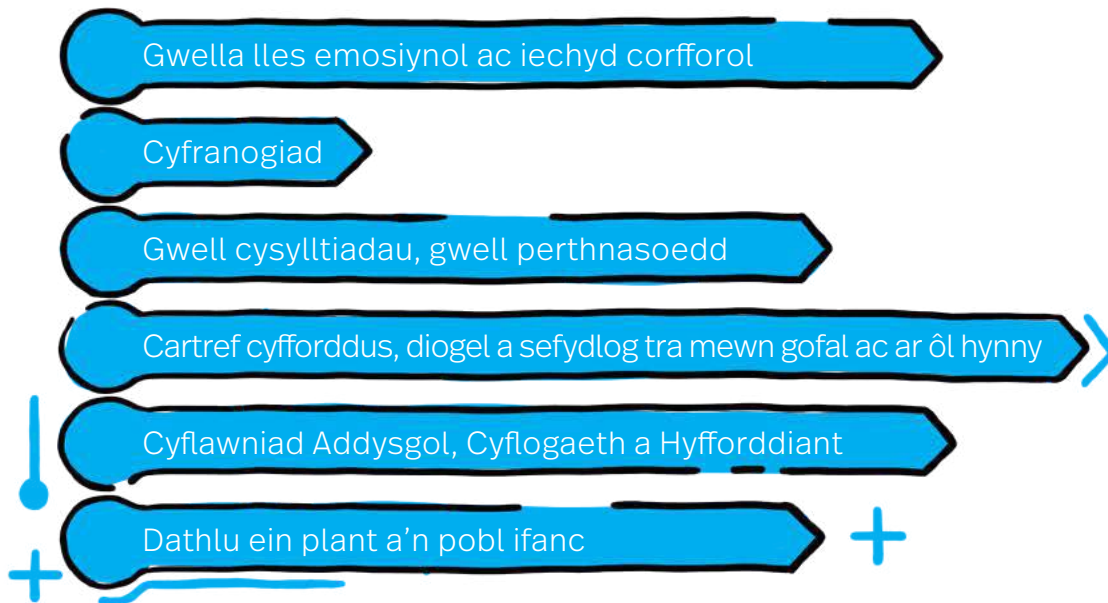
Gwybodaeth gan EV51	2019-20	2020-21	2021-22	2022 (Ionawr - Awst)
Nifer y bobl a gefnogir drwy'r Porth i deuluoedd	8,205	7,058	10,340	5,006
Nifer y bobl sy'n derbyn cymorth gan y Tîm Helpu Teuluoedd	1,582	1,912	2,407	1,196
Canran y teuluoedd a atgyfeirir at Helpu Teuluoedd, gan ddangos tystiolaeth o'r pellter cadarnhaol a deithiwyd	N/A	71%	77%	80%
Nifer yr unigolion sy'n cwblhau 75% neu fwy o raglen rhianta/ymyrraeth gyda Gwasanaeth Rhianta Caerdydd	825	518	699	349
Canran yr unigolion â thystiolaeth o bellter a deithiwyd yn dilyn ymyrraeth/rhaglen rhianta gyda Gwasanaeth Rhianta Caerdydd	N/A	95%	95%	99%
Cyfanswm # y cysylltiadau Rhiant a Gofalwr a wnaed gan Wasanaeth Rhianta Caerdydd	14,558	17,197	22,300	9,163
Cyfanswm y babanod, plant a phobl ifanc gafodd gymorth drwy'r Gwasanaethau Cymorth Cynnar	16,729	15,969	19,837	11,099

Mae rhieni bellach yn fwy gwybodus fel y gwelir yn yr enghraifft gan uwch arweinydd o arolwg Uwch Arweinwyr 2022 EV6- SL survey 2022^{EV6-}



“Wrth ddatblygu ein llyfryn 0-18 Rhianta Caerdydd ar gyfer gofalwyr, rydym wedi mapio'r gwasanaethau rydym yn eu cynnig yn erbyn yr erthyglau yn y CCUHP y mae pob rhaglen yn mynd i'r afael â nhw, er mwyn codi ymwybyddiaeth o hawliau plant gyda rhieni a gofalwyr.”

Yn 2021, cafodd Strategaeth Rhianta Corfforaethol Caerdydd ei hadnewyddu i gynnwys ymrwymiad i wneud newidiadau a oedd wedi'u hawgrymu gan blant a phobl ifanc. Yn eistedd o dan y strategaeth y mae cynllun gweithredu manwl sy'n cynnwys y meysydd blaenoriaeth allweddol canlynol a amlygir gan blant a phobl ifanc: ^{EV15}



Mae gwaith yn y Gwasanaethau Plant a chyda phartneriaid ehangach wedi digwydd i sicrhau bod plant a phobl ifanc yn cael y profiadau bywyd gorau posibl, eu bod yn ddiogel, yn hapus, yn iach ac yn cyflawni eu potensial llawn yn yr ysgol ac yn eu bywydau yn y dyfodol.

Nodod y rhan fwyaf o blant a phobl ifanc â phrofiad o fod mewn gofal eu bod yn bennaf neu bob amser **'yn cael eu trin â pharch gan oedolion'** (84% 2022 / 86% 2019). ^{EV109}



Er i ymwybyddiaeth o hawliau plant ymhlith plant a phobl ifanc sydd wedi cael profiad gofal **gynyddu** yn 2022 (o'i chymharu â 2019) (77% a 67% yn y drefn honno) ^{EV109}

roedd y grŵp hwn yn **llai tebygol** o fod wedi clywed am hawliau plant na'r ymatebwyr cyffredin yn ogystal â phob un o'r grwpiau demograffig ^{EV109} (86% oedd y cyfartaledd cyffredinol yn 2022 a 77% yn 2019).



Yn frawychus, syrthiodd cyfran y Plant sy'n Derbyn Gofal a nododd fod eu hiechyd meddwl ac emosiynol yn 'Rhagorol' o **47% yn 2019 i 27% yn 2022**- o'i chymharu â 38% a gwmpodd i 26% i'r holl ymatebwyr. ^{EV109}

Tuag **un o bob deuddeg** o ymatebwyr, yn y categori plant â phrofiad o fod mewn gofal ac o ystyried pob ymatebydd, a nododd fod eu hiechyd meddwl ac emosiynol yn 'wael' yn 2019; tra bod hyn yn aros yn statig yn y grŵp mwy, cynyddodd hyn yn y grŵp plant â phrofiad o fod mewn gofal i 13.1% yn 2022. ^{EV109}



PLANT AG ANABLEDD

Er nad yw'n garfan ar wahân a enwir yn Strategaeth CDdB yn 2018, mae plant ag anabledd yn grŵp pwysig gan fod ganddynt anghenion eang a chymhleth.

Yn arolwg 2022 roedd **dau o bob pump** (39.1%) yn datgan eu bod 'bob amser' yn cael eu trin â pharch gan oedolion, sy'n gynnydd o 12.4 pwynt canran o'i gymharu â chanfyddiadau arolwg 2019 (26.7%). Fodd bynnag, roedd hyn yn is na'r canfyddiadau a gofnodwyd yn yr arolwg cyffredinol (47.5% yn 2022) EV7



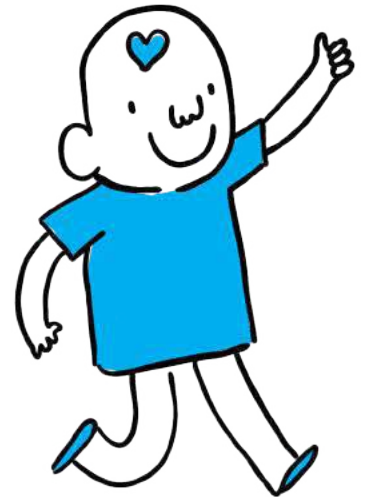
Roedd mwy na chwarter (28%) o'r ymatebwyr a nododd eu bod yn anabl yn teimlo bod pobl yn gwrando arnyn nhw 'bob amser' ac yn cael eu cymryd o ddifrif yn Arolwg 2022, i fyny o 12.6% yn 2019. Fodd bynnag, roedd y gyfran a ddywedodd bod hyn 'byth' yn digwydd yn uwch ymhlith ymatebwyr a nododd eu bod yn anabl (13.9% yn 2019 o'i gymharu â 6.1% yn gyffredinol, ac 8.2% yn 2022 o'i gymharu â 4.1% yn gyffredinol).^{EV7}

Mae ymwybyddiaeth o hawliau plant ymhlith yr ymatebwyr sy'n nodi eu bod yn anabl wedi **cynyddu yn** 2022 o'i gymharu ag yn 2019 (82.4% a 60.9% yn y drefn honno). Fodd bynnag, roedden nhw'n un o'r grwpiau isaf o ran hyn gyda ffigur o 82% o'i chymharu ag 85% yn gyffredinol.^{EV7}

Aeth cyfran yr ymatebwyr a nododd eu bod yn anabl a bod eu hiechyd meddwl ac emosiynol yn 'rhagorol' o **26.5% yn 2019**

i 21.6% (o'i gymharu â 38.4% yn disgyn i 26% ymhlith yr holl ymatebwyr).^{EV7}

Yn 2019, roedd **un o bob pedwar** o ymatebwyr (24.7%) yn disgrifio eu hiechyd meddwl ac emosiynol yn 'wael', ac mae hyn yn disgyn i un o bob pump (20.8%) yn ymatebion 2022.^{EV7}



CYFRANOGIAD

Trwy gyflwyno mwy o gyfleoedd i blant gymryd rhan mewn gwneud penderfyniadau, maent wedi cael eu grymuso i ddylanwadu ar newid. Arweiniodd hyn yn uniongyrchol at bobl ifanc yn cymryd rhan weithredol mewn:

**Datblygiad y cerdyn
Gofalwyr Ifanc**

**Hysbysu staff a llunio polisi ac ymarfer drwy'r
ymgyngoriad #SutDylaiGadaelGofalFod**

**Gweithredu 'Fy Meddwl Fy Hun' i
wella dyluniad gwasanaethau**

**Hyfforddiant sydd wedi caniatáu i
bobl ifanc eistedd ar baneli cyfweld**

Nododd plant â phrofiad o fod mewn gofal eu bod yn cael eu 'gwrando a'u cymryd o ddifrif' y rhan fwyaf o'r amser neu bob amser (59% 2022 / 51% 2019) ac roedd hyn yn uwch na chanlyniadau'r arolwg cyffredinol. EV7

Roedd mwy na hanner (50%) o'r ymatebwyr a nododd eu bod yn anabl yn teimlo bod pobl yn gwrando arnyn nhw 'bob amser neu'r rhan fwyaf o'r amser' ac yn cael eu cymryd o ddifrif yn Arolwg 2022, i fyny o 46% yn 2019. Fodd bynnag, roedd y gyfran a ddywedodd bod hyn 'byth' yn digwydd yn uwch ymhlith ymatebwyr a nododd eu bod yn anabl (13.9% yn 2019 o'i gymharu â 6.1% yn gyffredinol, ac 8.2% yn 2022 o'i gymharu â 4.1% yn gyffredinol).

DATHLU EIN PLANT A'N POBL IFANC

Mae detholiad eang o weithgareddau hwyliog, am ddim wedi cael eu darparu ar gyfer plant anabl a'r rhai â phrofiad o fod mewn gofal a'r teuluoedd a'u gofalwyr. Mae'r rhain wedi cynnwys mynediad â blaenoriaeth at dair gŵyl i blant a phobl ifanc, rhaglen bwrpasol o ddigwyddiadau a gweithgareddau gan gynnwys ymweld ag Ynys Echni, gwersi gyrru, abseilio, ymweliadau theatr, hwylio ac ymweld â'r Parc Dŵr.

Addysg a Dysgu

Ysgolion sy'n Parchu Hawliau

Her:

Yn ystod y cyfnod darganfod, roedd plant a phobl ifanc yn dweud wrthym yn gyson "y lle gorau i ddysgu am hawliau oedd yn yr ysgol ac y dylai hyn ddigwydd cyn gynted â phosib."

Dull:

Ar ôl llawer o ymchwil, penderfynom weithio gydag UNICEF y DU i weithredu'r Wobr Ysgolion sy'n Parchu Hawliau (GYPH) yn holl ysgolion Caerdydd.

Mae Cyngor Caerdydd yn gweithio gyda Phwyllgor y DU UNICEF (UNICEF y DU) i ymgorffori dull seiliedig ar hawliau i addysg sy'n helpu i adeiladu'r gwerthoedd tegwch, cynhwysiant a llais plant a phobl ifanc ym mywyd bob dydd yn yr ysgol. Mae'n rhoi'r cyfle gorau i blant fyw bywydau hapus, iach a bod yn ddinasyddion cyfrifol a gweithredol.

Mae'r Wobr yn cynnwys tri chyfnod dyfarnu: Efydd (Wedi ymrwymo i'r Hawliau), Arian (Yn Ymwybodol o'r Hawliau) ac Aur (Yn Parchu'r Hawliau). Mae asesiad gan UNICEF y DU yn ein helpu i sicrhau darpariaeth gyson a sicr o ran ansawdd.

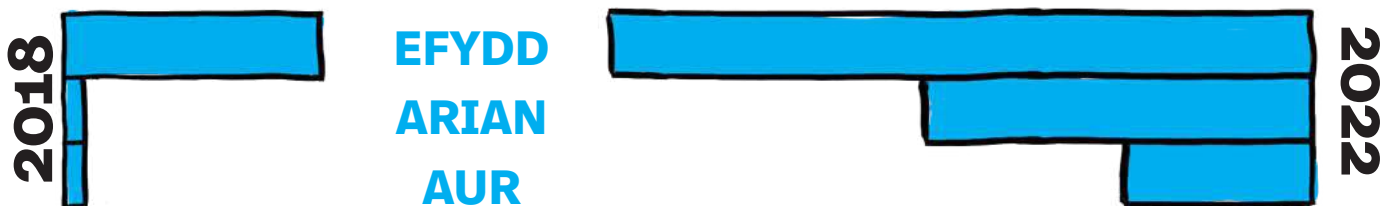
Mae gennym bellach aelod o staff ymroddedig sy'n helpu i gydlynu'r GYPH, yn ogystal â mwy o gyllid a mwy o gymorth i sicrhau y gall cymaint o ysgolion â phosibl symud ymlaen i ymgorffori hawliau plant yng nghymuned yr ysgol.

Mae llwyddiant parhaus bellach wedi golygu ein bod yn gallu ariannu'r GYPH ar gyfer pob ysgol a gynhelir sy'n golygu y gallant gofrestru, derbyn hyfforddiant, cael cymorth a chael eu hasesu yn rhad ac am ddim. y pwynt mynediad - nodwyd cost y dyfarniad fel rhwystr allweddol gan ysgolion.



Effaith:

Mae llawer mwy o blant bellach yn mynychu ysgol sy'n parchu ac yn hyrwyddo hawliau plant, gan ddarparu amgylchedd diogel a meithringar i ddysgu a datblygu. Mae disgyblion yn dweud eu bod yn rhan o'r broses o wneud penderfyniadau dros y blynyddoedd blaenorol a bu cynnydd yn nifer y disgyblion sy'n adrodd eu hymwybyddiaeth o'u hawliau.



Mae gan Gaerdydd bellach 83 o ysgolion EV95 gyda chynllun gweithredu ar waith (65%)
46 efydd, 25 arian a 12 aur. Mae hynny'n 63 yn fwy nag yn 2018!
[Edrychwch ar ein map!](#)



Mae tri chwarter (76%) o ddisgyblion ysgolion cynradd yn mynychu ysgol efydd, arian neu aur. ^{EV95}

Roedd dwy ran o dair o'r ymatebwyr i'n harolwg disgyblion (67%) yn teimlo eu bod wedi cael cyfle i ddweud eu dweud am benderfyniadau yn eu hysgol y rhan fwyaf o'r amser neu bob amser. ^{EV7}



WRydym wedi gwneud [fideo am ddull](#) Caerdydd o gefnogi'r GYPH gyda dwy o'n hysgolion anhygoel



“Mae'r ymrwymiad y mae tîm Dinas sy'n Dda i Blant Caerdydd wedi'i ddangos tuag at y GYPH wedi galluogi ysgolion i roi Confensiwn y Cenhedloedd Unedig ar Hawliau'r Plentyn wrth wraidd eu harfer. Mae ymweliadau achredu wedi dangos tystiolaeth gref o wella lles, mwy o hyder ac ymgysylltiad mewn dysgu a mwy o ymdeimlad o rymuso ymhlith plant a phobl ifanc i ddod yn ddinasyddion gweithredol yn eu hysgol a'r tu hwnt.” - Tîm GYPH UNICEF

“Caerdydd yw'r awdurdod lleol cyntaf yng Nghymru a Lloegr i ariannu mynediad llawn at y wobr i'w holl ysgolion. Rydym yn hyderus y bydd hyn yn cyflymu cynnydd ysgolion ymhellach ac yn galluogi llawer mwy o blant a phobl ifanc i wybod am eu hawliau, byw a dysgu drwy hawliau a gweithredu dros hawliau pobl eraill yn lleol ac yn fyd-eang”
- Tîm GYPH UNICEF

Addysg a Dysgu

Addewid Caerdydd

Her:

Yn ystod y cyfnod darganfod dywedodd plant a phobl ifanc wrthym eu bod eisiau cwricwlwm a fyddai'n helpu i'w paratoi ar gyfer bywyd ar ôl ysgol

Dull:

Gweledigaeth Addewid Caerdydd yw i bob person ifanc yng Nghaerdydd bontio'n llwyddiannus o'r ysgol i addysg, hyfforddiant, a'r byd gwaith – gan eu galluogi i wireddu eu llawn potensial.

Gan weithio gyda dros 200 o bartneriaid busnes sydd wedi addo rhoi'r wybodaeth a'r sgiliau sydd eu hangen ar bobl ifanc i lwyddo, mae Addewid Caerdydd wedi cynyddu'r llwybrau cyflogaeth sydd ar gael i ddisgyblion.

Gyda thwf ac ymrwymiad parhaus y tîm a'i bartneriaid, bydd mwy o bobl ifanc ledled Caerdydd yn cael eu grymuso i gymryd eu camau nesaf wrth wneud penderfyniadau gwybodus am eu dyfodol, a bod yn barod ar gyfer byw'n annibynnol, dinasyddiaeth weithgar, a'r byd gwaith.



Effaith:



Bu **gostyngiad o 6%** yn nifer y disgyblion sy ddim yn trosglwyddo i addysg, cyflogaeth a hyfforddiant EV101/102

Gall mwy o ddisgyblion gael mynediad at wybodaeth berthnasol gyda **1200 ymweliad misol** ar gyfartaledd ar y platfform 'Beth Nesaf' EV110



93% o ddisgyblion oedd yn teimlo y gallen nhw:

“wneud eu gorau glas i ddysgu a symud ymlaen yn yr ysgol o leiaf y rhan fwyaf o'r amser” EV7

adlewyrchu canfyddiadau arolwg 2019 (90.9%)

Roedd **65%** o'r disgyblion yn cytuno â'r datganiad -

“Mae fy ysgol yn fy helpu i ddysgu am yr holl wahanol swyddi/gyrfaedd y gallwn i eu gwneud pan fyddaf yn hŷn.” EV7

Roedd disgyblion cynradd a gofawyr yn fwyaf tebygol o gytuno (74.2% a 74.1% yn y drefn honno), tra bod disgyblion uwchradd yn dangos y lefel isaf o gytundeb ar 53.9%.

Dwedodd **56%** o ddisgyblion Blwyddyn 10/11:

“Eu bod nhw'n fodlon gyda'r dewisiadau a roedden nhw wedi'u gwneud” EV7

(Cynnydd o 10.% ers 2019)

Mwy na thraean (36%)

Cytunwyd bod eu dewis o gwrs yn addas i'w galluoedd. EV7

Enghraifft: Plant sy'n derbyn prydau ysgol am ddim, Adroddiad Estyn 2021 EV101/102

“Mae canlyniadau i ddisgyblion syddyn gymwys i gael prydau ysgol am ddim (PYADD) wedi bod yn uwch na rhai'r un grŵp yn genedlaethol. Mae cyfran y disgyblion PYADD sy'n cael graddau 5A/A* cryn dipyn yn uwch na'r cyfartaledd cenedlaethol. Ar y cyfan, mae merched yn perfformio'n well na bechgyn ym mhob cyfnod allweddol ond mae'r perfformiad yn cyfateb yn fras i'r hyn a geir ledled Cymru. Mewn llythrennedd y mae'r bwlch fwyaf rhwng merched a bechgyn.”

Addysg a Dysgu

Plant sy'n Derbyng Gofal mewn Addysg

Her:

Yn ystod y cyfnod darganfod, nodwyd y dylai gwell canlyniadau i blant a phobl ifanc sydd â phrofiad o fod mewn gofal fod yn ffocws allweddol i'n gwaith. Roedd hyn yn cynnwys eu profiad addysgol.

Dull:

Mae'r tîm Plant sy'n Derbyng Gofal mewn Addysg wedi tyfu'n fwy, yn well ac yn fwy parod yn ystod y tair blynedd diwethaf.



Mae'r cymorth a ddarperir i blant sy'n derbyn gofal mewn addysg (PDGA) wedi gwella'n sylweddol. Mae gan blant a phobl ifanc yr hawl i roi adborth ar y cymorth y maent yn ei dderbyn a llywio newidiadau. O'r 45 o bobl ifanc a gafodd gymorth ychwanegol gyda'u haddysg, dywedodd 73% fod ganddynt fwy o hyder a dywedodd 72% eu bod yn gwybod mwy.

Mae Caerdydd wedi cynyddu faint o gymorth mentor maen nhw'n ei gael. Maent hefyd yn helpu i lunio eu cynlluniau addysg bersonol eu hunain (CAP), gan sicrhau addysg o ansawdd uchel sy'n arwain at addysg, hyfforddiant neu gyflogaeth ôl-16.



Mae camau pellach yn cael eu cymryd i sefydlu ysgol rithiol gyda phennaeth go iawn, i gynyddu canlyniadau cadarnhaol i blant a phobl ifanc sy'n derbyn gofal.

Effaith:

Cymharu canfyddiadau Plant sy'n Derbyng Gofal rhwng **2019** a **2022**.^{EVZ}

Mae'r gyfran sy'n adrodd eu bod yn cael eu bwlio yn yr ysgol yn fwy na haneru

o **28% i 14%**

Syrthiodd nifer y rhai sy'n dweud 'Alla i ddim cael unrhyw help gyda fy ngwaith cartref'

o **17% i 9%**

Syrthiodd y gyfran a oedd yn datgan 'Does neb yn fy annog i wneud yn dda'

o **15% i 10%**.

Roedd y rhan fwyaf o Blant sy'n Derbyng Gofal yn teimlo eu bod yn gallu gwneud eu gorau yn yr ysgol bob amser neu'r rhan fwyaf o'r amser yn 2019 (87%) a 2022 (85%), gan adlewyrchu'r canlyniadau cyffredinol yn fras.

Addysg a Dysgu

Addysg i Blant sy'n Ceisio Lloches

Her:

Amlygodd ein cam darganfod ymrwymiad clir i ganolbwyntio ar y plant a'r bobl ifanc mwyaf agored i niwed ar draws yr holl waith a wnawn. Daeth yn amlwg iawn fod rhai grwpiau penodol wedi eu heffeithio yn fwy drwy gydol y pandemig gan y cyfyngiadau a osodwyd arnynt. Cafodd y plant hynny oedd yn ceisio lloches eu heffeithio'n arbennig o negyddol.

Cyn Tachwedd 2020 roedd plant ceisiwyr lloches a ddaeth i Gaerdydd fel rhan o gynllun Llety Cychwynnol (LIC) y Swyddfa Gartref yn gymwys i wneud cais am lle yn yr ysgol nes iddynt gael eu lleoli. Mewn theori, dylai hynny ddigwydd o fewn 14 diwrnod ond anaml iawn y mae hyn yn wir, yn enwedig wrth ddelio ag achosion Cymhleth. Roedd gennym bobl ifanc a oedd yn byw yn y Ganolfan am fisoedd. Gan: berson ifanc fu'n byw yn yr IA am dros flwyddyn.

Dull

Gwnaeth Staff Cyngor Caerdydd, ar ôl hyfforddiant UNICEF, weithredu dull hawliau plentyn i ddatblygu rhaglen waith gyda'r cohort hwn. Yn gyntaf, trwy eu grymuso i adnabod problemau a'r ffordd orau o'u datrys. Yn ail, drwy ddarparu unigryw a phwrpasol wedi'i deilwra gyfleoedd dysgu yn y tymor byr.

Roedd peidio â mynychu'r ysgol yn golygu bod plant yn colli addysg. Roedd cael dim pwrpas o ddydd i ddydd, yn aml yn arwain at iechyd meddwl a chyfrannu at y teimlad o unigedd ac anghydraddoldeb. Roedd teuluoedd yn aml yn byw mewn llety bach gyda theuluoedd eraill ac roedd hyn yn rhoi pwysau ar yr uned deuluol. Mewn rhai achosion, chwalodd y teulu.

Yn bwysig, defnyddiwyd dadl seiliedig ar hawliau plant gyda'r Swyddfa Gartref i ofyn am newid yn y canllawiau a wnaeth alluogi plant sy'n ceisio lloches i gael mynediad at le mewn ysgol, rhywbeth nad oedd yn bosibl gynt.

Effaith:

Ar ôl i blant ddod yn gymwys i wneud cais am le mewn ysgol, Rhoddodd hyn obaith iddyn nhw a'u teuluoedd. Nawr gallant dechrau ar eu taith addysgol yng Nghaerdydd. Roedd y plant yn bellach yn cael ei ddiogelu gan sefydliad yr ysgol a daeth yn rhan werthfawr o gymuned yr ysgol. Plant yn gwneud ffrindiau ac yn gallu integreiddio ag eraill. Mae hyn hefyd yn eu helpu i ddatblygu ymdeimlad o berthyn a hunan-werth.



Diffyg strwythur a threfn i'r diwrnod Helpodd hefyd i gefnogi'r uned deuluol. Arwain i blant fod yn fwy diogel ac yn cael mynediad gwasanaethau addysg a chymorth ehangach fel canlyniad uniongyrchol. Arwain plant yn fwy diogel a chael mynediad i addysg a chefnogaeth ehangach gwasanaethau o ganlyniad uniongyrchol.



38 o blant Ceisio lloches sydd wedi cael lle mewn ysgol.

198 o blant sy'n ceisio lloches wedi mynychu

1052 o sesiynau addysg pwrpasol cyn cael eu dyrannu lle yn yr ysgol neu wedi'i wasgaru i ardal arall. EV67

Areas for development include:

Y cyfle i ddeall yn well effaith y gwaith o gadw plant sy'n ceisio lloches yn ddiogel ac wedi'u haddysgu.

Addysg a Dysgu

Disgyblion sy'n Derbyng Addysg Heblaw yn yr Ysgol (AHY)

Her:

Amlygodd ein cam darganfod ymrwymiad clir i ganolbwyntio ar y plant a'r bobl ifanc mwyaf agored i niwed yn yr holl waith a wnawn. Dywedodd plant a phobl ifanc wrthym eu bod yn pryderu am ddisgyblion sydd â phrofiad gwael yn yr ysgol am ystod eang o resymau, a beth bynnag sy'n digwydd y dylent barhau i dderbyn profiadau addysgol o safon.

Dull:



Mae ein tîm "Addysgwyd Heblaw yn yr Ysgol" (AHY) wedi derbyn hyfforddiant UNICEF ac maent wedi gweld cynnydd mewn canlyniadau gwell i'w dysgwyr trwy bennu blaenoriaethau, targedau a rhaglenni gweithredu sy'n diwallu eu hanghenion a'u galluoedd.

Mae nifer o welliannau wedi cael eu gwneud dros y pedair blynedd diwethaf. Mae pobl ifanc wedi cael eu grymuso gyda chyfleoedd a'r sgiliau drwy'r rhaglen Arolygydd Ifanc. Mae hyn yn eu dysgu i ymgysylltu â phrosesau a mecanweithiau polisi a'u dylanwadu ar grantiau darparwyr hyfforddiant. Yn ogystal, rydym wedi gwella ymarfer cyfranogol trwy hyfforddi pobl ifanc i fod yn rhan o'r broses gyfnewid i swyddi staff allweddol.

Diolch i ganllawiau newydd, mae ysgolion bellach yn cyflwyno atgyfeiriadau i blant a phobl ifanc dderbyn cymorth gan ddarpariaeth EOTAS, mae disgwyliad a phwysigrwydd yn cael eu rhoi ar gasglu barn y disgybl.



Cyfrannodd y gwaith hwn at y gwasanaeth yn gallu goresgyn yr heriau a brofir mewn lleoliadau addysg oherwydd y pandemig, a welodd % yn cynyddu atgyfeiriadau EOTAS dros y flwyddyn ddiwethaf. Mae'r tîm bellach yn fwy ac mewn sefyllfa well i roi cymorth i'r plant a phobl ifanc ychwanegol.

Effaith:

Diolch i ganllawiau newydd, mae ysgolion bellach yn cyflwyno atgyfeiriadau i blant a phobl ifanc gael cymorth gan ddarpariaeth EOTAS. Rhoddir disgwyliad a phwysigrwydd clir ar gasglu barn y disgybl yn y broses hon i sicrhau bod barn y disgyblion yn cael ei hystyried cyn gynted â phosibl. Mae'r gwasanaethau a ddarperir i ddisgyblion sy'n derbyn eu haddysg heblaw yn yr ysgol yn fwy ymwybodol o anghenion disgyblion ac yn datblygu rhaglenni sy'n seiliedig ar y wybodaeth hon. Mae 405 o bobl ifanc wedi mynd ati i helpu i gynllunio gwasanaeth. Sicrhau bod eu hanghenion yn parhau i fod wrth galon y gwasanaeth. ^{EV61}

Bu gostyngiad sylweddol yn nifer y disgyblion EOTAS nad ydynt yn trosglwyddo'n llwyddiannus i gyflogaeth, addysg na hyfforddiant. Gostwng o 27% yn 2018 i 14% yn 2021. Fodd bynnag, cafodd y pandemig effaith sylweddol fel y gwelir yn y cynnydd o 3% o 2019 (9%). ^{EV61}

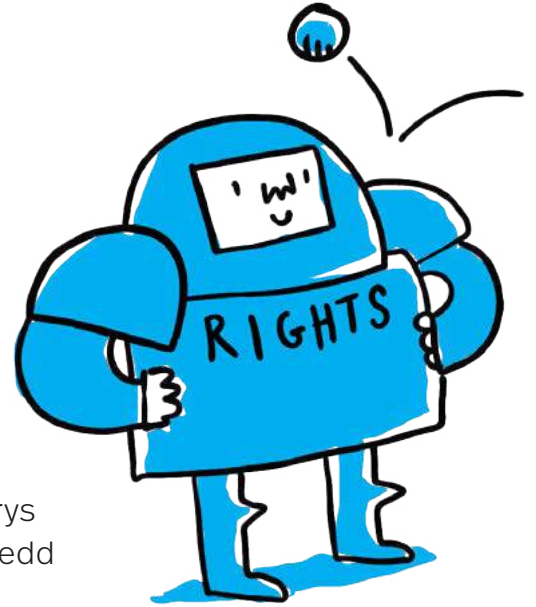
Iach

Diogelu Brys

Her:

Mae'n bwysig sicrhau bod oedolion, sydd â dyletswydd, yn amddiffyn plant rhag niwed, camdriniaeth ac esgeulustod. Rydym yn galw hyn yn "ddiogelu" ac mae mor bwysig ein bod yn rhoi canllawiau ar waith i sicrhau bod pawb yn gwneud hyn hyd eithaf eu gallu.

Pan fydd pobl ifanc yn mynd i'r Adran Damweiniau ac Achosion Brys yng Nghaerdydd, mae eu salwch neu anaf yn cael ei gofnodi a'i rannu gyda nyrsys ysgol i gefnogi eu lles, ac i dynnu sylw at unrhyw beth anarferol. Yn 2018, nodwyd bod plant 16 ac 17 oed yn dod i'r Adran Damweiniau ac Achosion Brys i Oedolion ar gyfer triniaeth frys, ac roedd hyn yn golygu nad oedd manylion eu hymweliad yn cael eu holrhain yn yr un modd.



Dull:

Gall plant 16 neu 17 oed deimlo'n fwy gartrefol yn yr Adran Damweiniau ac Achosion Brys i Oedolion na bod gyda phlant ifanc iawn, ond maent yn dal i gael eu hamddiffyn o dan y CCUHP yn yr un modd. Yn hytrach na phwyso ar y plant hyn hynny i fynd i'r uned blant, mae bwrdd iechyd lleol Caerdydd bellach wedi cyflogi staff newydd, ac wedi rhoi canllawiau ychwanegol ar waith i sicrhau bod plant yn cael eu diogelu ble bynnag maen nhw'n teimlo'n fwyaf cyfforddus. Yn yr achos hwn, yr Adran Damweiniau ac Achosion Brys i Oedolion.

Effaith

Adnabod materion diogelu yn well gyda phobl ifanc 16/17 oed pan fyddan nhw'n mynd i Adran Damweiniau ac Achosion Brys.

Rhwng 2020 a 2021, roedd 540 o achosion yn bodloni'r 'meini prawf cynhwysiant', ac roedd angen atgyfeiriad dilynol ar 288 ohonynt i wasanaeth arbenigol fel diogelu neu CAMHS. EV68

Rhwng 2021 a 2022, roedd 727 o achosion yn bodloni'r 'meini prawf cynhwysiant', ac roedd angen atgyfeiriad dilynol ar 305 ohonynt i wasanaeth arbenigol fel diogelu neu CAMHS. EV68

Iach

Teithio Llesol

Her:

Yn ystod ein cyfnod darganfod, tynnodd plant a phobl ifanc sylw at bwysigrwydd gallu symud o amgylch y ddinas mewn ffordd gynaliadwy iach. Dywedon nhw wrthym fod ffyrdd prysur gyda thraffig trwm yn gwneud iddyn nhw deimlo'n annioegel, lleihau faint o gyfleoedd chwarae, a'i gwneud hi'n anoddach iddyn nhw symud o gwmpas y ddinas yn annibynnol.

Dull:

Bellach, mae gan Gaerdydd:



4 o Swyddogion Tîm Teithio Llesol



120 o Ysgolion gyda Cynllun Teithio Llesol (wedi'i gyd-gynhyrchu gyda'r disgyblion)



80 o Ysgolion gyda fflydoedd beicio, gwell cyfleusterau storio a hyfforddiant (Cyfle cyfartal wedi gwella)



Mae dwy o bob tair ffordd yng Nghaerdydd bellach yn barth 20 mya (gyda mwy wedi'u cynllunio yn 2023).



16 o 'strydoedd ysgol' sydd bellach ar waith gyda mynediad cyfyngedig i'r stryd ar ddechrau a diwedd diwrnod ysgol gyda hysbysiad cosb benodedig.



2 o rwydweithiau beicio diogel o ansawdd uchel, diogel ac wedi'u gwahanu'n llawn bellach ar waith sy'n ymestyn ar draws y ddinas gyda thri arall wedi'u cynllunio erbyn 2026.

Effaith:

Mae'r gwaith hwn wedi helpu mwy o ysgolion, plant, pobl ifanc a'u teuluoedd/gofalwyr i fod yn ymwybodol o deithio llesol a chymryd rhan ynddo. Mae plant a phobl ifanc wedi dweud wrthym eu bod yn ymarfer corff ac yn symud yn rhwyddach ac yn fwy diogel yn eu cymunedau ac ar draws y ddinas.

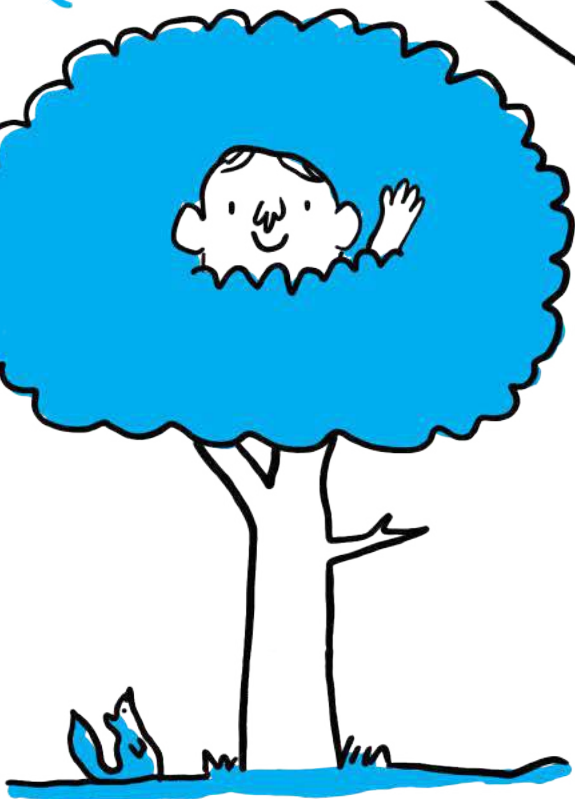


Mae data o gam peilot Strydoedd Ysgol Mwy Diogel yn dangos gostyngiad yn llif y traffig, cynnydd mewn beicio, **108%** mewn defnydd manau i gerddwyr a **23%** o leihad llygredd NO₂ ^{EV94}

Yn ystod 2018-22 ar gyfartaledd **48%** o blant uwchradd ddwedodd eu bod yn defnyddio dulliau teithio llesol i gyrraedd yr ysgol ^{EV83,84,85}



Mae WOW yn rhaglen teithio llesol sy'n cael ei rhedeg gan Living Streets ar yn 47 o ysgolion yng Nghaerdydd. Dylai data o'r rhaglen beilot 6 mis Ionawr – Mehefin 2022 gynyddu teithiollesol **o 56% i 82%**. ^{EV74}



Iach

Iechyd a Lles Emosiynol



Her:

During the discovery phase children and young people frequently told us that accessing information and support for their emotional health and wellbeing was difficult and placed pressure on their lives.

Dull:

Help mewn cymunedau



Gall plant a phobl ifanc gael mwy o wybodaeth a chymorth mewn ysgolion



Sefydlwyd gwasanaeth neges destun gyda Nyrsys Ysgol



Mae hybiau iechyd wythnosol ysgolion bellach ar waith



Gall rhieni a gofalwyr bellach gael gwell cymorth drwy weithwyr cymorth i rieni

Uwchsgilio a chymorth i weithwyr proffesiynol



Mae nyrsys lles emosiynol arbenigol yn rhoi cymorth i nyrsys ysgol drwy hyfforddiant a goruchwyliaeth



Mae gweithwyr iechyd meddwl cynradd yn ymgynghori â thimau Cymorth Cynnar



Gall pob gweithiwr proffesiynol gynorthwyo a chyfeirio plant a phobl ifanc drwy un pwynt mynediad

Plant a phobl ifanc yn dylanwadu ar ddylunio gwasanaethau



Cydgynhyrchu gwefan sy'n canolbwyntio ar les



Sicrhau bod gwybodaeth ac adnoddau yn addas i blant ac yn adlewyrchu eu hanghenion



Llywio cyfeiriad gwasanaethau drwy eistedd ar bwyllgorau cynllunio strategol



Cyfuno dyluniadau mewnol ar gyfer cyfleusterau galw heibio



Cyfweld ag aelodau allweddol o staff

Effaith:



Mae nifer yr atgyfeiriadau at CAMHS ers mis Rhagfyr 2019 wedi gostwng ychydig tra bod nifer yr atgyfeiriadau at Iechyd Meddwl Sylfaenol wedi cynyddu. O ganlyniad i ymyrraeth gynharach, mae'r data'n dangos bod nifer y plant a phobl ifanc sydd angen mynediad at gymorth iechyd meddwl mwy arbenigol wedi lleihau.

Yn ogystal, mae'r gwasanaeth hefyd wedi ceisio cynnal targed o 80% neu uwch o blant a phobl ifanc yn defnyddio gwasanaethau Iechyd Meddwl Sylfaenol o fewn 28 diwrnod i helpu i atal cyflyrau iechyd meddwl rhag gwaethygu dros amser. ^{EV75}

Mae'r dull hwn wedi helpu gwasanaethau i weithio gyda'i gilydd tuag at nod cyffredin o nodi plant a phobl ifanc sydd angen cymorth lles emosiynol a meddyliol yn gynnar. ^{EV77}

Mae hyn wedi arwain at gynnydd o **125** ym mis Rhagfyr 2019 i **240** ym mis Mehefin 22 yn nifer y plant, pobl ifanc sy'n cael mynediad at Gymorth Lles Emosiynol. ^{EV77}

Mae plant a phobl ifanc hefyd wedi dweud wrthym fod eu profiad o'r cymorth wedi gwella ac yn teimlo bod ganddynt fwy o rym i gael gfael ar gymorth ar gyfer eu hiechyd a'u lles emosiynol. **100%** o ddefnyddwyr ddwedodd fod y gwasanaeth yn ôl y disgwyl neu'n well ac **96%** o ddefnyddwyr adroddodd eu bod yn fodlon neu'n fodlon iawn â'r Gwasanaeth Therapi Ar-lein ^{EV76}

Yn ystod ein cyfnod cyflwyno, cafodd y byd ei daro gan bandemig COVID a gafodd effaith enfawr ar blant a phobl ifanc - yng Nghaerdydd gwelsom ganran y plant a phobl ifanc sy'n graddio eu hiechyd a'u lles emosiynol fel 'Rhagorol' yn disgyn o **38.4%** cyn y pandemig i **26.3%** yn 2022. Er gwaethaf hyn, rydym wedi gweld cynnydd yn nifer y plant a phobl ifanc yn dweud eu bod yn gwybod ble i gael gfael ar gymorth ar gyfer eu hiechyd a'u lles emosiynol gan **75.9%** yn 2019 i **80.6%** yn 2022 ^{EV7}

Bydd ystyriaeth o iechyd emosiynol yn rhan o'r cyfnod darganfod yn gynnar yn 2023.

Iach

Menter Cyfeillgar i Fabanod UNICEF



Her:

Mae pennod gyntaf bywyd plentyn yn hynod bwysig ac oedolion sy'n gyfrifol am sicrhau bod babanod yn cael popeth sydd ei angen arnynt ar gyfer bywyd, goroesiad a datblygiad.

Dull:

Er mwyn helpu i wireddu hyn yng Nghaerdydd, mae'r bwrdd iechyd lleol yn cymryd rhan mewn rhywbeth o'r enw "Menter Cyfeillgar i Fabanod UNICEF". Mae hon yn set o safonau i helpu i sicrhau y gall gwasanaethau gofal iechyd gefnogi teuluoedd yn briodol wrth fwydo a datblygu perthnasoedd agos a chariadus rhwng rhieni a babanod, gan sicrhau bod pob babi yn cael y dechrau gorau posibl.

Effaith:

Mae Bwrdd iechyd lleol Caerdydd wedi Cyflawni'r lefel uchaf a gydnabyddir yn gyson o dan y fenter ac yn gobeithio parhau gyda'r lefel uchel hon o gymorth yn y dyfodol. Mae arolygiadau UNICEF wedi craffu ar ymweliadau gan fydwraig, â babi newydd-anedig, ac iechyd, a chafodd pob un adroddiadau cadarnhaol o'r ail-achrediad diweddar yn 2021 a dechrau 2022. O ran ymweliadau iechyd, llwyddodd BIPCaF i gael bodddhad o 90% o ofal gan y gwasanaeth ymwelwyr iechyd.

83% o staff a oedd yn gallu rhoi gwybodaeth effeithiol am fwydo ar y fron ^{EV33}

Yn yr un adroddiad, cyflawnodd BIPCaF y canlynol:

93% o famau a gadarnhaodd eu bod yn ymwybodol o'r cymorth sydd ar gael a sut i gael gafael arno. ^{EV33}

Cadarnhaodd 98% o'r mamau eu bod wedi derbyn gwybodaeth am bwysigrwydd perthynas agos a chariadus. ^{EV33}

Astudiaeth Achos:

O'n 'Canlyniad Asesu' Menter Cyfeillgar i Fabanod yn 2021 EV33

Mae staff Bwrdd Iechyd Prifysgol Caerdydd a'r Fro yn cael eu canmol am eu gwaith caled dros y tair blynedd diwethaf wrth barhau i gefnogi mamau. Roedd yn amlwg i'r tîm asesu fod mamau beichiog a mamau newydd yn derbyn gofal o safon uchel mewn sawl maes.

Mae tystiolaeth dda o weithio mewn partneriaeth ar draws y ddinas rhwng timau sy'n ymweld ag iechyd, timau Dechrau'n Deg, Uned Mamolaeth a Newydd-enedigol (UNE).

Gwnaeth mamau sylwadau cadarnhaol iawn am eu profiad o'r gwasanaeth, gan gynnwys caredigrwydd y staff.



Dau ddyfyniad gan famau a gyfwelwyd:



“Cefais wasanaeth rhagorol, oedd yn teimlo fel tase fe wedi cael ei deilwra i'm hanghenion”



“Mae'r cymorth gyda bwydo ar y fron wedi bod yn wych. Mae'r grŵp yn anhygoel, a naethon nhw hyd yn oed

Mae Ymweliadau Iechyd yn parhau i fod yn wasanaeth Cam 3 Cyfeillgar i Fabanod wedi'i achredu'n llawn, byddwn yn cael ein hailasesu ym mis Rhagfyr 2024 gyda'r gobaith o sicrhau “Safon Aur” cynaliadwyedd yn 2025. Byddwn yn cyflwyno Archwilio Mewnol i'r Fenter Cyfeillgar i Fabanod ym mis Mai 2023 i weithredu rhai o'r argymhellion o'n hadroddiad ac mae ymwelwyr iechyd yn cyflwyno archwiliadau blynyddol i'r Fenter Cyfeillgar i Fabanod gan gynnwys cyfweliadau â staff a mamau i sicrhau bod yr holl safonau'n cael eu cynnal.

Er mwyn hyrwyddo canlyniadau cadarnhaol, mae gennym 2 glinig bwydo babanod arbenigol ar y cyd gyda mamolaeth ac fel tîm bwydo babanod rydym yn rhoi cymorth i famau a staff mewn ymweliadau cartref. Mae gennym hefyd 2 grŵp cymorth bwydo ar y fron sy'n cael eu cynnal gan ymweliadau iechyd yn y gymuned.



Iach

Bwrdd Iechyd Ieuenctid



Her:

Ers dechrau ein taith, roedd sefydlu grŵp o bobl ifanc ymroddedig a allai dylanwadu a llywio penderfyniadau o fewn prosiectau sy'n gysylltiedig ag iechyd yn hynod o bwysig.

Dull:

Sefydlu'r Bwrdd Iechyd Ieuenctid

Conglfaen eu gwaith oedd datblygu siarter ar sail hawliau yn 2018 sy'n cael ei danategu gan CCUHP ac yn nodi'r addewidion y mae'r bwrdd iechyd lleol wedi'u gwneud i blant a phobl ifanc. Mae'r bwrdd iechyd ieuenctid yn cael ei gefnogi gan staff arbenigol ac er mwyn ymuno â phobl ifanc rhaid mynd trwy broses ymgeisio i sicrhau cyfle cyfartal i bobl ifanc â nodweddion gwarchoddedig.



Mae pobl ifanc ar y Bwrdd Iechyd Ieuenctid wedi cael eu grymuso drwy gyfres o hyfforddiant gan gynnwys modiwl llywodraethu ieuenctid UNICEF, ac ers hynny mae mwy o staff wedi ymuno i helpu i gefnogi'r grŵp.

Effaith:

Mae'r BII yn werthfawr iawn i BIPCaF ac yn cymryd rhan mewn llawer o benderfyniadau, megis, cyfweld ag uwch staff (gan gynnwys y Prif Weithredwr), dylanwadu ar ddyluniad gwasanaethau a llunio polisiau sy'n rhoi cyfeiriad i'r bwrdd iechyd ar gyfer y dyfodol.

65% o blant a recriwtiwyd i'r Bwrdd Ieuenctid rhwng 2018-2022 sydd â nodweddion gwarchoddedig. ^{EV91}

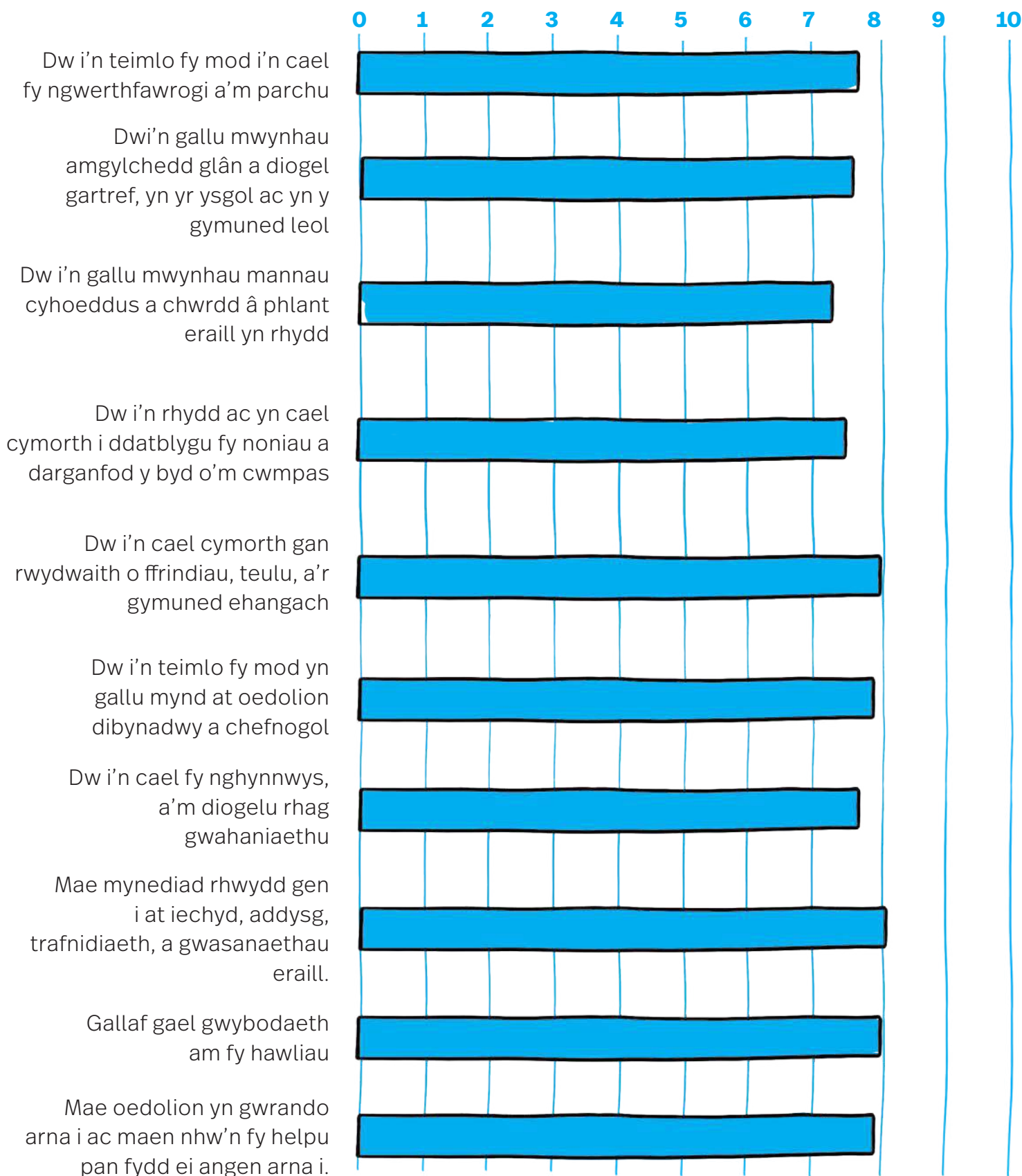
Mae'r bwrdd iechyd ieuenctid wedi cael **68** o gyfleoedd uniongyrchol i ymwneud yn uniongyrchol â gwneud penderfyniadau pwysig BIP (e.e. penodiadau staff, llofnodi polisi). ^{EV79}

Cafodd canfyddiad y Bwrdd Iechyd Ieuenctid o'i allu i ddylanwadu ei gofnodi yng nghanfyddiadau'r grwpiau ffocws. Yn gyffredinol, mae'r YHB yn teimlo y gall ddylanwadu ar benderfyniadau a wneir mewn iechyd trwy gyfarfodydd, paneli cyfweld ac ymgynghoriadau. ^{EV80,81,82}

Dywedodd y mwyafrif o'r ymatebwyr eu bod yn teimlo bod ganddynt y sgiliau a'r cyfleoedd i allu dylanwadu ar bolisi a chamau gweithredu. ^{EV3}

Gwerthusiad CDdB - Ciplun yn 2022

Yn ystod hanner cyntaf 2022, ymatebodd 251 o blant a phobl ifanc, 3 - 17 oed, i Arolwg Gwerthuso CDdB mewn digwyddiadau ledled Caerdydd. Gofynnwyd y cwestiynau gan ddefnyddio graddfa llithro (0=Byth, 10=Trwy'r amser) a dangosir yr ymatebion cyfartalog yn y graff isod. ^{EV5}



Rhestr Termau

Cynllun Gweithredu - cyfres o weithredoedd sydd wedi'u hawgrymu neu sydd wedi cael eu cynllunio ymlaen llaw

Atebolrwydd - Pan fydd person neu grŵp o bobl yn cymryd cyfrifoldeb am weithred

Profedigaeth - Teimlad cryf o alaru am farwolaeth rhywun annwyl

Comisiynu - Talu person neu sefydliad i wneud darn penodol o waith

Â phrofiad o fod mewn gofal - Pan fydd rhywun wedi bod, neu mae ar hyn o bryd, yng ngofal y cyngor ac yn methu byw gyda'i deulu

Dull Hawliau Plant - Pan fydd hawliau plant yn cael eu blaenoriaethu yn y gwaith y mae sefydliadau'n ei wneud

AEHP - Asesiad o'r Effaith ar Hawliau Plant.

Ymgynghoriad - Cwrdd â pherson neu grŵp o bobl sy'n arbenigwyr mewn pwnc penodol

Cyllideb Graidd - Arian sy'n cael ei roi'n flynyddol

Data - Ffeithiau ac ystadegau sy'n cael eu rhoi at ei gilydd

Amddifadedd digidol Pan nad oes gan grwpiau o bobl fynediad at dechnoleg a/neu nad ydyn nhw'n deall sut i'w ddefnyddio

Dadgyfuno - Gwahanu/torri'n ddarnau

Cyllideb yn ôl disgrisiwn - Arian ychwanegol sydd wedi ei roi ar ben yr arian sy'n cael ei roi'n flynyddol

Deiliad dyletswydd - Rhywun sydd â chyfrifoldeb yn y

gyfraith Aelodau Etholedig - **Aelodau'r Cyngor/Senedd**

Cydraddoldeb - Pan fydd popeth yn gyfartal

Ecwiti - Pan fydd popeth yn deg

NEET - ddim mewn addysg, cyflogaeth na hyfforddiant.

Y Swyddfa Gartref - Yr adran yn Llywodraeth Prydain sy'n delio â materion domestig. Mae materion domestig yn unrhyw beth sy'n effeithio ar y wlad gyfan

Penderfyniad cytbwys - Pan fydd gan rywun yr holl wybodaeth angenrheidiol i wneud y penderfyniad gorau

Awdurdod Lleol - Corff o fewn y llywodraeth sy'n darparu gwasanaethau ym mhob ardal leol

Cyfranogiad/gweithgaredd cyfranogol - Y weithred o gymryd rhan/cymryd rhan mewn

rhywbeth

Fframwaith Cyfranogiad - Mae'r fframwaith yn ganllaw y gellir ei ddefnyddio i sicrhau bod gan blant eu hawl i gael eu clywed.

Cynlluniau Addysg Personol (CAP) - Mae hyn yn rhan o'r cynllun gofal sydd gan bob plentyn sy'n derbyn gofal. Dylai'r CAP gael ei ddefnyddio gan yr ysgol, gofaluwr y plentyn, a gweithwyr proffesiynol eraill cysylltiedig i gynorthwyo'r plentyn.

Gwasanaethau Cyhoeddus - Gwasanaeth y mae ei bwrpas yw helpu'r cyhoedd sy'n cael ei ddarparu gan y llywodraeth. Mae'r gwasanaethau hyn yn cynnwys ysbytai, ysgolion, yr heddlu ac ati.

Grŵp Gorchwyl Disgyblion - Grŵp lle mae plant a phobl ifanc yn dod at ei gilydd i gwblhau tasgau sydd wedi'u gosod

Proses Sicrwydd Ansawdd - Pan fydd proses yn cael ei monitro i sicrhau ei bod ar lefel benodol o safon

Gweithredu Cymdeithasol - Pan fydd pobl yn dod at ei gilydd i helpu i wella eu bywydau a gwella materion sy'n bwysig yn eu cymunedau

Cynaliadwy - Pan fydd modd cynnal prosiect ar radd/lefel benodol

Systematig - Pan fydd rhywbeth yn cael ei wneud yn unol â chynllun trefnus

Dysgwyr sy'n agored i niwed - Rhywun heb, neu gan mwyaf heb, fynediad at ei anghenion sylfaenol fel bwyd, lloches, dillad, cartref diogel ac ati.

Bwrdd Cynghori Ieuenctid - Grŵp o bobl ifanc sy'n lleisio, yn rhoi mewnwelediad ac yn codi ymwybyddiaeth ynghylch hawliau plant a phrofiadau plant a phobl ifanc.

Gofalwr Ifanc - Plant a Phobl Ifanc o dan 18 oed sydd â chyfrifoldebau gofalu. Gall hyn olygu eu bod yn darparu gofal i'w rhiant anabl.

Cyfeiriadau

- EV 1 Achrediad CDdB – Grŵp Ffocws CDdB / CIC
- EV 2 Achrediad – Grŵp Ffocws CYPAB
- EV 3 Achrediad CDdB – Grŵp Ffocws Bwrdd Iechyd
- EV 4 Canlyniadau Arolwg Aelodau Etholedig 2022 CDdB
- EV 5 Cwestiynau Gwerthuso
- EV 6 Ymatebion CDdB Arolwg Arweinwyr Uwch
- EV 7 Adroddiad Terfynol Arolwg Ysgolion 2022
- EV 8 Adroddiad Planed Caerdydd
- EV 9 Cynllun Gweithredu OPC
- EV 10 Dogfen Weledigaeth OPC
- EV 11 Fframwaith Cyfranogi CDdB – Caerdydd v1 CDdB
- EV 12 Rolau a chyfrifoldebau staff
- EV 13 Gwaelodlin werthuso CDdB canfyddiadau arolwg staff adroddiad 2020
- EV 14 Arolwg arweinwyr staff awdurdod lleol
- EV 15 Strategaeth rhianta
- EV 16 Strategaeth Adfer ac Adnewyddu'r Ddinas
- EV 17 Strategaeth Cymorth Cynnar
- EV 18 CIC – Adroddiad Caerdydd Un Blaned
- EV 19 Strategaeth Addysg 2030
- EV 20 Ein Dyfodol Ni I Gyd – Strategaeth Caffael Cyfrifol
- EV 21 Strategaeth Gaffael sy'n Gymdeithasol Gyfrifol
- EV 22 Llais Pobl Ifan car Ddiogelu
- EV 23 CDdB 2019 Adroddiad Arolwg Ysgolion Terfynol
- EV 24 Cronfa Ddta CIC
- EV 25 Cronfa Ddata CYPN
- EV 26 Cronfa Ddta CYCP
- EV 27 Uchelgais Prifddinas 2020
- EV 28 Adroddiad Modiwl Hyfforddiant Ar-lein 2022 CIC
- EV 29 Cynllun Hyfforddiant a Chofrestr Meistr CR v1
- EV 30 Astudiaeth Achos – Dull da i blant o baratoi Cynllun Datblygu Lleol Caerdydd
- EV 31 Astudiaethau achos Craffu Dinas Da I Blant
- EV 32 Astudiaeth Achos Chwarae Cymru – strydoedd
- EV 33 Adroddiad Ailasesu Ymweliadau Iechyd Caerdydd a'r Fro 2021-12
- EV 34 Data cyfranogi a pholisi Gwasanaethau plant
- EV 35 Astudiaeth achos MOMO
- EV 36 Astudiaeth Achos Cynllun Gweithredu Rhianta Corfforaethol Dechrau Disglair
- EV 37 Cynllun Gweithredu Strategaeth Rhianta Gorfforaethol
- EV 38 Adroddiad Gŵyl Haf 2022
- EV 39 Adroddiad Gŵyl Gaeaf Lles 2022
- EV 40 Adnewyddiad Strategaeth Rhianta Gorfforaethol
- EV 41 Adroddiad Gwobr Ansawdd Asesu Gwasanaethau Gwybodaeth I Deuluoedd Teuluoedd yn Gyntaf
- EV 42 Astudiaeth Achos Rhiant yn Gyntaf
- EV 43 Astudiaeth Achos Wedi'l Arwain Gan Seicoleg Rhianta a Mwy
- EV 44 Llyfryn Gwasanaethau I Rien
- EV 45 E-bost am Hyfforddiant Hawyliau Plant – 14 Medi 2021
- EV 46 Ymgyrch Caerdydd Ifanc Astudiaeth Achos Sprout
- EV 47 Neges am Hunan Asesu Cymorth Cynnar Cymorth a Chyfranogi
- EV 48 Fideo Hyfforddiant gyda phobl ifanc ar banel Cryfach
- EV 49 Strategaeth Decach Wyrddach 2022

- EV 50 Gwasanaethau Teulu – adolygiad cyrsiau gweithlu
- EV 51 Cymorth cynnar I'r teulu a data cradd EOTAS
- EV 52 AGENDA bwrdd Rheoli 20.05.22 EOTAS QA
- EV 53 Dashfwrdd Haf 1 2022
- EV 54 Cynllun Gwella Gwasanaeth EOTAS 2021-2022
- EV 55 EOTAS – Monitro NIP
- EV 56 Adroddiad Terfynol – Adolygu Tîm Addysgu Cymunedol Hydref EOTAS
- EV 57 Adroddiad Ysgol Rhithiol
- EV 58 Ieuenctid Cofnodion Bwrdd Rheoli EOTAS
- EV 59 Disgrifiad Swydd a Manyleb Person Mentor Cynhwysol Mehefin 2020
- EV 60 Gwranddo ar lais plentyn Cymorth Cynnar i Deuluoedd
- EV 61 Mesur effaith I EOTAS Dylunio Gwasanaeth Pobl Ifanc EOTAS COMIRA
- EV 62 Templed Rhieni yn gyntaf
- EV 63 Rhieni i blant ymatebion arolwg Powerpoint EOTAS
- EV 64 Ymgynghoriad Pobl Ifanc 2
- EV 65 Data Cyrhaeddiad EOTAS 2018-2019
- EV 66 Ymgynghoriad 1 Pobl Ifanc EOTAS
- EV 67 Sesiynau addysg ceiswyr lloches
- EV 68 Data Baner Goch 2020-2022
- EV 69 Canlyniadau Arolwg Newid Modd 2019-20 Dadansoddiad
- EV 70 Arolwg Dwylo I Fyny Cyngor Caerdydd
- EV 71 Arolwg Dwylo I Fyny – 2021 Strydoedd Ysgol Peilot
- EV 72 TtSHUS data crai allforiad Caerdydd a'r Fro
- EV 73 Data WOW Ion 2022 wedi'i ddiweddarau
- EV 74 PMH Atgyfeiriadau Cynnar
- EV 75 Profiad Positif Iechyd gyda Chymorth EH&W
- EV 76 Atgyfeiriadau PMH 2019-2022
- EV 77 Iechyd Mehefin 2022 CR UHB Caerdydd a'r Fro
- EV 78 Cyfraniadau YHB
- EV 79 Dylanwad YHB
- EV 80 Dylanwad Bwrdd Iechyd Ieuenctid 2
- EV 81 Dylanwad Bwrdd Iechyd Ieuenctid 3
- EV 82 Teithio Llesol SHRN 2018
- EV 83 Teithio Llesol SHRN 2020
- EV 84 Teithio Llesol SHRN 2022
- EV 85 Bwrdd Rheoli EOTAS – ZAHARA
- EV 86 Adborth Cymorth Teulu a Chymorth Cyntaf Plant a Phobl Ifanc a Staff
- EV 87 Arolwg 2018
- EV 88 Arolwg Staff 2020
- EV 89 Arolwg Staff 2022
- EV 90 YHB – Nodweddion Gwarchoddedig
- EV 91 Astudiaeth Achos Felindre
- EV 92 Tystiolaeth o ymrwymadau ariannol I ysgol plant a phobl ifanc
- EV 93 Data Arolwg Strydoedd/Dwylo I Fyny
- EV 94 Cronfa Ddata RRSA
- EV 95 Data Defnyddio Gwybodaeth Sprout
- EV 96 Adroddiad Haf o hwyl 2022
- EV 97 Proffil y plentyn (POI) – barn y plenty yn gynnar
- EV 98 Astudiaeth Achos Cynorthwyol
- EV 99 Ffilm Astudiaeth achos RRSA
- EV 100 Astudiaeth Achos Estyn Addewid Caerdydd 2022 Estyn
- EV 101 Adroddiad Arolwg 2022
- EV 102 Estyn case study Cardiff Commitment 2022

- EV 103 Gwybodaeth leuenctid Gwasanaeth gwybodaeth comisiwn astudiaeth achos - Enghraifft ffeministaidd y dyfodol
- EV 104 CDdB Gwefan a data cyfryngau cymdeithasol 2019-2022
- EV 105 Cyswllt gwefan Adroddiadau Gŵyl CDdB
- EV 106 Help a chefnogi data penodol 2019 i 2022
- EV 107 Bathodynau Cyfathrebu Enghreifftiau o bostiadau ac erthyglau
- EV 108 ESTYN Caerdydd astudiaeth achos ymarfer effeithiol ceiswyr lloches 2021
- EV 109 Plant â phrofiad gofal - Adroddiad Arolwg Disgyblion CDdB
- EV 110 FW What Next Dadansoddeg
- EV 111 Grwpiau Ffocws WN 2021
- EV 112 Gwerthusiadau OYEW 2018-2021
- EV 113 Data NEET
- EV 114 Data Ceiswyr Lloches
- EV 115 fel Briff

